

ANEXO 2 – PLANILHAS DE DADOS – UHE CASTRO ALVES

Parcela 01 - APP UHE Castro Alves - 500 metros do barramento, margem esquerda, Nova Pádua. Coordenada UTM 0462858/6791818 - perto da placa da APP.

N.º	Nome-popular	Nome-científico	Floração	Frutificação	Observação
1	laranjeira-do-mato	<i>Gymanthes concolor</i>	-	-	
2	cedro	<i>Cedrela fissilis</i>	-	-	Não localizado
3	guajuvira	<i>Cordia americana</i>	-	-	Presença de lianas
4	laranjeira-do-mato	<i>Gymanthes concolor</i>	-	-	
5	laranjeira-do-mato	<i>Gymanthes concolor</i>	-	-	
6	laranjeira-do-mato	<i>Gymanthes concolor</i>	-	-	
7	guajuvira	<i>Cordia americana</i>	-	-	
8	laranjeira-do-mato	<i>Gymanthes concolor</i>	-	-	
9	laranjeira-do-mato	<i>Gymanthes concolor</i>	-	-	
10	laranjeira-do-mato	<i>Gymanthes concolor</i>	-	-	
11	laranjeira-do-mato	<i>Gymanthes concolor</i>	-	-	Morto
12	cedro	<i>Cedrela fissilis</i>	-	-	
13	guajuvira	<i>Cordia americana</i>	-	-	Presença de lianas
14	angico-vermelho	<i>Paraptadenia rigida</i>	-	-	
15	angico-vermelho	<i>Paraptadenia rigida</i>	-	-	
16	angico-vermelho	<i>Paraptadenia rigida</i>	-	-	
17	camboatá-vermelho	<i>Cupania vernalis</i>	-	-	
18	camboatá-vermelho	<i>Cupania vernalis</i>	-	-	
19	guabiroba	cf. <i>Campomanesia xanthocarpa</i>	-	Sim	
20	laranjeira-do-mato	cf. <i>Gymanthes concolor</i>	-	Sim	
21	angico-vermelho	<i>Paraptadenia rigida</i>	-	-	
22	aguai	<i>Chrysophyllum cf. marginatum</i>	-	-	
23	urtigão	<i>Urera bacifera</i>	-	-	
24	louro	<i>Cordia trichotoma</i>	-	-	Presença de lianas
25	angico-vermelho	<i>Paraptadenia rigida</i>	-	-	
26	araticum	<i>Annona neosalicifolia</i>	-	-	Quase Morto
27	pitanga	<i>Cedrela fissilis</i>	-	-	Não localizado
28	canela-do-brejo	<i>Machaerium paraguariense</i>	-	-	
29	canela	cf. <i>Aiouea saligna</i>	-	-	Morto
30	canela-do-brejo	<i>Machaerium paraguariense</i>	-	-	
31	canela-do-brejo	<i>Machaerium paraguariense</i>	-	-	
32	canela-do-brejo	<i>Machaerium paraguariense</i>	-	-	
33	camboatá-vermelho	<i>Cupania vernalis</i>	-	-	Presença de lianas
34	canela-do-brejo	<i>Machaerium paraguariense</i>	-	-	
35	jaborandi	<i>Pilocarpus pennatifolius</i>	-	-	
36	mamica-de-cadela	<i>Zanthoxylum cf. caribeum</i>	-	-	
37	cabriúva	<i>Myrocarpus frondosus</i>	-	-	Morto
38	guabiroba	<i>Campomanesia xanthocarpa</i>	-	-	
39	uva-do-japão	<i>Hovenia dulcis</i>	-	-	
40	camboatá-vermelho	<i>Cupania vernalis</i>	-	-	
42	canela-do-brejo	<i>Machaerium paraguariense</i>	-	-	
43	canela-do-brejo	<i>Machaerium paraguariense</i>	-	-	
44	canela-do-brejo	<i>Machaerium paraguariense</i>	-	-	
45	angico-vermelho	<i>Paraptadenia rigida</i>	-	-	
46	guabiroba	<i>Campomanesia xanthocarpa</i>	-	Sim	
47	tajuba	<i>Maclura tinctoria</i>	-	-	
48	guajuvira	<i>Cordia americana</i>	-	-	
49	camboatá-vermelho	<i>Cupania vernalis</i>	-	-	Morto
50	pitanga	<i>Eugenia uniflora</i>	-	-	
51	laranjeira-do-mato	<i>Gymanthes concolor</i>	-	-	
52	laranjeira-do-mato	<i>Gymanthes concolor</i>	-	-	
53	jaborandi	<i>Pilocarpus pennatifolius</i>	Sim	Sim	
54	angico-vermelho	<i>Paraptadenia rigida</i>	-	-	
55	jaborandi	<i>Pilocarpus pennatifolius</i>	-	Sim	
56	guajuvira	<i>Cordia americana</i>	-	-	Não localizado
57	angico-vermelho	<i>Paraptadenia rigida</i>	-	-	
58	laranjeira-do-mato	<i>Gymanthes concolor</i>	-	-	Muitas lianas
59	pata-de-vaca	<i>Bauhinia forficata</i>	-	-	
60	laranjeira-do-mato	<i>Gymanthes concolor</i>	-	-	
61	pau-ervilha	<i>Trichilia elegans</i>	-	-	
62	angico-vermelho	<i>Paraptadenia rigida</i>	-	-	
63	pau-ervilha	<i>Trichilia elegans</i>	Sim	-	
64	chal-chal	<i>Allophylus edulis</i>	-	-	
65	angico-vermelho	<i>Paraptadenia rigida</i>	-	-	
66	guabiroba	<i>Campomanesia xanthocarpa</i>	-	-	Morto
67	guabiroba	<i>Campomanesia xanthocarpa</i>	-	-	
68	guabiroba	<i>Campomanesia xanthocarpa</i>	-	-	
69	guabiroba	<i>Campomanesia xanthocarpa</i>	-	-	
70	angico-vermelho	<i>Paraptadenia rigida</i>	-	-	
1088	laranjeira-do-mato	<i>Gymanthes concolor</i>	-	Sim	
1089	pata-de-vaca	<i>Bauhinia forficata</i>	-	-	

Parcela 02 - APP da UHE Castro Alves, aprox. 1000 metros do barramento (antes da placa), margem direita (antes do riacho), Nova Roma do Sul. Coordenada UTM 0462901/6792408

N.º	Nome-popular	Nome-científico	Floração	Frutificação	Observação
71	pau-ervilha	<i>Trichilia elegans</i>	-	-	
72	cedro	<i>Cedrela fissilis</i>	-	-	
73	cincho	<i>Sorocea blonplandii</i>	-	-	
74	camboatá-vermelho	<i>Cupania vernalis</i>	-	-	
75	angico	<i>Parapiptadenia rigida</i>	-	-	
76	camboatá-vermelho	<i>Cupania vernalis</i>	-	-	
77	canela-fogo	<i>Cryptocarya moschata</i>	-	-	
78	farinha-seca	<i>Machaerium stiptatum</i>	-	-	Não localizado
79	camboatá-vermelho	<i>Cupania vernalis</i>	-	-	
80	camboatá-vermelho	<i>Cupania vernalis</i>	-	-	
81	chá-de-bugre	<i>Casearia sylvestris</i>	-	-	
82	cedro	<i>Cedrela fissilis</i>	-	-	
83	capororoca	<i>Myrsine guianensis</i>	-	-	
84	angico	<i>Parapiptadenia rigida</i>	-	-	
85	camboatá-vermelho	<i>Cupania vernalis</i>	-	-	
86	canela-fogo	<i>Cryptocarya moschata</i>	-	-	Um dos fustes podre
87	açoita-cavalo	<i>Luehea divaricata</i>	-	-	
88	açoita-cavalo	<i>Luehea divaricata</i>	-	-	
89	açoita-cavalo	<i>Luehea divaricata</i>	-	-	
90	açoita-cavalo	<i>Luehea divaricata</i>	-	-	
91	angico	<i>Parapiptadenia rigida</i>	-	-	
92	pau-ervilha	<i>Trichilia elegans</i>	-	-	
93	chá-de-bugre	<i>Casearia sylvestris</i>	-	-	
94	camboatá-vermelho	<i>Cupania vernalis</i>	-	-	
95	pau-ervilha	<i>Trichilia elegans</i>	Floração	-	
96	angico	<i>Parapiptadenia rigida</i>	-	-	Não localizado
97	cedro	<i>Cedrela fissilis</i>	-	-	Quebrado
98	camboatá-vermelho	<i>Cupania vernalis</i>	-	-	Quebrado
99	camboatá-vermelho	<i>Cupania vernalis</i>	-	-	
100	camboatá-vermelho	<i>Cupania vernalis</i>	-	-	
101	mamica-de-cadela	<i>Zanthoxylum caribaeum</i>	-	-	
102	camboatá-vermelho	<i>Cupania vernalis</i>	-	-	
103	catiguá	<i>Trichilia clausenii</i>	-	-	
104	chá-de-bugre	<i>Casearia sylvestris</i>	-	Sim	
105	angico	<i>Parapiptadenia rigida</i>	-	-	
106	pau-ervilha	<i>Trichilia elegans</i>	-	Sim	
107	angico	<i>Parapiptadenia rigida</i>	-	-	
108	pau-ervilha	<i>Trichilia elegans</i>	Sim	-	
109	araticum	<i>Annona cf. rugulosa</i>	-	-	
110	camboatá-vermelho	<i>Cupania vernalis</i>	-	-	
111	camboatá-vermelho	<i>Cupania vernalis</i>	-	Sim	
112	camboatá-vermelho	<i>Cupania vernalis</i>	-	-	
113	camboatá-vermelho	<i>Cupania vernalis</i>	-	-	
114	caixeta	<i>Schefflera morototoni</i>	-	-	
115	figueira	<i>Ficus luschnatiana</i>	-	-	
116	camboatá-vermelho	<i>Cupania vernalis</i>	-	-	
117	guaperê	<i>Lamanonia ternata</i>	-	Sim	

Parcela 03 - APP da UHE Castro Alves, cerca de 1.500 metros do barramento, margem esquerda, Nova Pádua. Coordenada UTM 0463569/6792682

N.º	Nome-popular	Nome-científico	Floração	Frutificação	Observação
118	cincho	<i>Sorocea bonplandii</i>	-	-	
119	cedro	<i>Cedrela fissilis</i>	-	-	
120	laranjeira-do-mato	<i>Gymnanthes concolor</i>	-	Sim	
121	pau-ervilha	<i>Trichilia elegans</i>	Sim	-	
122	camboatá-vermelho	<i>Cupania vernalis</i>	-	Sim	
123	pau-ervilha	<i>Trichilia elegans</i>	-	-	Não localizado
124	laranjeira-do-mato	<i>Gymnanthes concolor</i>	-	Sim	
125	Pau-cutia	<i>Esenbeckia grandiflora</i>	-	-	
126	figueira	<i>Ficus cestriifolia</i>	-	-	
127	pau-ervilha	<i>Trichilia elegans</i>	Sim	-	Presença de lianas (Bignoniaceae)
128	laranjeira-do-mato	<i>Gymnanthes concolor</i>	-	Sim	Muitas lianas
129	cedro	<i>Cedrela fissilis</i>	-	Sim	Muitas lianas
130	catiguá	<i>Trichilia clausenii</i>	Sim	-	
131	laranjeira-do-mato	<i>Gymnanthes concolor</i>	-	-	Muitas lianas
132	laranjeira-do-mato	<i>Gymnanthes concolor</i>	-	-	Muitas lianas
133	cincho	<i>Sorocea bonplandii</i>	-	-	Muitas lianas
134	laranjeira-do-mato	<i>Gymnanthes concolor</i>	-	Sim	Muitas lianas
135	catiguá	<i>Trichilia clausenii</i>	-	-	
136	laranjeira-do-mato	<i>Gymnanthes concolor</i>	-	Sim	Muitas lianas
137	camboatá-vermelho	<i>Cupania vernalis</i>	-	-	
138	canela-do-brejo	<i>Machaerium paraquariense</i>	-	-	
139	jaborandi	<i>Pilocarpus pennatifolius</i>	-	Sim	
140	sucará	<i>Xylosma cf. pseudosalzmanii</i>	-	-	
141	canela-merda	<i>Nectandra megapotamica</i>	Sim	-	
142	Congonha	<i>Citronella paniculata</i>	-	-	
143	pau-ervilha	<i>Trichilia elegans</i>	-	-	
144	camboatá-vermelho	<i>Cedrela fissilis</i>	-	-	
145	pau-ervilha	<i>Trichilia elegans</i>	Sim	-	
146	pau-ervilha	<i>Trichilia elegans</i>	-	-	
147	figueira	<i>Ficus cestriifolia</i>	-	-	
148	pata-de-vaca	<i>Bauhinia forficata</i>	-	-	Quebrada - Rebrotando
149	pau-cutia	<i>Esenbeckia grandiflora</i>	-	-	
150	chal-chal	<i>Allophylus edulis</i>	-	-	Muitas lianas
151	camboatá-vermelho	<i>Cupania vernalis</i>	-	Sim	
152	figueira	<i>Ficus cestriifolia</i>	-	-	
153	chal-chal	<i>Allophylus edulis</i>	-	-	Muitas liana
154	Pau-cutia	<i>Esenbeckia grandiflora</i>	-	-	Não localizado
155	guaçatonga	<i>Casearia decandra</i>	-	-	
156	laranjeira-do-mato	<i>Gymnanthes concolor</i>	-	-	
157	camboatá-vermelho	<i>Cupania vernalis</i>	-	Sim	
158	pau-ervilha	<i>Trichilia elegans</i>	Sim	Sim	
159	cincho	<i>Sorocea bonplandii</i>	-	-	
160	laranjeira-do-mato	<i>Gymnanthes concolor</i>	-	-	
161	chal-chal	<i>Allophylus edulis</i>	-	-	
162	pata-de-vaca	<i>Bauhinia forficata</i>	-	-	Presença de lianas
163	camboatá-vermelho	<i>Cupania vernalis</i>	-	-	
164	laranjeira-do-mato	<i>Gymnanthes concolor</i>	-	-	
165	chá-de-bugre	<i>Casearia sylvestris</i>	-	-	
166	catiguá	<i>Trichilia clausenii</i>	-	-	
167	catiguá	<i>Trichilia clausenii</i>	-	-	
168	laranjeira-do-mato	<i>Gymnanthes concolor</i>	-	-	
169	chal-chal	<i>Allophylus edulis</i>	-	-	
170	laranjeira-do-mato	<i>Gymnanthes concolor</i>	-	-	
171	camboatá-vermelho	<i>Cupania vernalis</i>	-	-	Fio da parcela amarrado
172	laranjeira-do-mato	<i>Gymnanthes concolor</i>	-	-	
173	Guatambu-amarelo	<i>Aspidosperma australe</i>	-	-	
174	cincho	<i>Sorocea bonplandii</i>	-	-	
175	cincho	<i>Sorocea bonplandii</i>	-	-	
176	cincho	<i>Sorocea bonplandii</i>	-	-	
177	cincho	<i>Sorocea bonplandii</i>	-	-	
178	chá-de-bugre	<i>Casearia sylvestris</i>	-	-	
179	canela-merda	<i>Nectandra megapotamica</i>	-	-	Morto
180	camboatá-vermelho	<i>Cupania vernalis</i>	-	-	
181	chá-de-bugre	<i>Casearia sylvestris</i>	-	-	
182	araticum	<i>Annona neosalicifolia</i>	-	-	
183	guabiroba	<i>Campomanesia xanthocarpa</i>	-	-	
###	cincho	<i>Sorocea bonplandii</i>	-	Sim	
185	chá-de-bugre	<i>Casearia sylvestris</i>	-	-	
186	tanheiro	<i>Alchornea triplinervia</i>	-	-	
187	laranjeira-do-mato	<i>Gymnanthes concolor</i>	-	-	
188	angico	<i>Parapiptadenia rigida</i>	-	-	Presença de lianas
189	camboatá-vermelho	<i>Cupania vernalis</i>	-	-	Morto
190	laranjeira-do-mato	<i>Gymnanthes concolor</i>	-	-	
191	figueira	<i>Ficus cestriifolia</i>	-	-	
192	laranjeira-do-mato	<i>Gymnanthes concolor</i>	-	-	Não localizado
193	camboatá-vermelho	<i>Cupania vernalis</i>	-	-	Muitas lianas
194	canela-do-brejo	<i>Machaerium paraquariense</i>	-	-	
195	laranjeira-do-mato	<i>Gymnanthes concolor</i>	-	-	
196	laranjeira-do-mato	<i>Gymnanthes concolor</i>	-	-	
197	laranjeira-do-mato	<i>Gymnanthes concolor</i>	-	-	
198	laranjeira-do-mato	<i>Gymnanthes concolor</i>	-	-	
199	laranjeira-do-mato	<i>Gymnanthes concolor</i>	-	-	
200	cincho	<i>Sorocea bonplandii</i>	-	-	
201	cincho	<i>Sorocea bonplandii</i>	-	-	
202	angico	<i>Parapiptadenia rigida</i>	-	-	Muitas lianas
203	laranjeira-do-mato	<i>Gymnanthes concolor</i>	-	-	
204	aroeira-brava	<i>cf. Lithraea brasiliensis</i>	-	-	Muitas lianas - fio da parcela amarrado
205	açolta-cavalo	<i>Luehea divanata</i>	-	-	Morto
206	laranjeira-do-mato	<i>Gymnanthes concolor</i>	-	-	
###	cincho	<i>Sorocea bonplandii</i>	-	-	
###	pau-ervilha	<i>Trichilia elegans</i>	-	-	
###	cincho	<i>Sorocea bonplandii</i>	-	Sim	
###	laranjeira-do-mato	<i>Gymnanthes concolor</i>	-	-	
###	pau-ervilha	<i>Trichilia elegans</i>	Sim	-	
###	camboatá-vermelho	<i>Cupania vernalis</i>	-	-	
###	canela-do-brejo	<i>Machaerium paraquariense</i>	-	-	
###	pau-ervilha	<i>Trichilia elegans</i>	Sim	-	
###	araticum	<i>Annona neosalicifolia</i>	-	-	
###	pau-ervilha	<i>Trichilia elegans</i>	-	-	
###	camboatá-vermelho	<i>Cupania vernalis</i>	-	-	Presença de lianas
###	guabiroba	<i>Campomanesia xanthocarpa</i>	-	-	
###	angico-vermelho	<i>Parapiptadenia rigida</i>	-	-	Não localizado

Parcela 04 - APP da UHE Castro Alves, margem direita, Nova Roma do Sul. Coordenada UTM 0464075/6794265

N.º	Nome-popular	Nome-científico	Floração	Frutificação	Observação
207	açoita-cavalo	<i>Luehea divaricata</i>	-	-	Presença de lianas
208	cedro	<i>Cedrela fissilis</i>	-	-	
209	farinha-seca	<i>Machaerium paraguariense</i>	-	-	
210	caporoca	<i>Myrsine laetevirens</i>	-	-	
211	angico-vermelho	cf. <i>Paraptadenia rigida</i>	-	-	
212	farinha-seca	<i>Machaerium paraguariense</i>	-	-	
213	farinha-seca	<i>Machaerium paraguariense</i>	-	-	
214	laranjeira-do-mato	<i>Gymnanthes concolor</i>	-	Sim	
215	guabiroba	<i>Campomanesia xanthocarpa</i>	-	-	
216	guabiroba	<i>Campomanesia xanthocarpa</i>	-	-	Presença de lianas
217	guabiroba	<i>Campomanesia xanthocarpa</i>	-	-	
218	cedro	<i>Cedrela fissilis</i>	-	-	
219	canela-guaicá	<i>Ocotea puberula</i>	-	-	Presença de lianas
220	branquilha	<i>Sebastiania commersoniana</i>	-	-	
221	cincho	<i>Sorocea bonplandii</i>	-	-	
222	pata-de-vaca	<i>Bauhinia forficata</i>	-	-	Não localizado
223	pimenta-de-macaco	<i>Piper aduncum</i>	-	-	
224	camboatá-branco	<i>Matayba elaeagnoides</i>	-	-	
225	canela-guaicá	<i>Ocotea puberula</i>	-	-	Quebrada
226	pata-de-vaca	<i>Bauhinia forficata</i>	-	-	Quebrada - rebrotando
227	canela	<i>Nectandra lanceolata</i>	-	-	Morto
228	canela-guaicá	<i>Ocotea puberula</i>	-	-	
229	branquilha	<i>Sebastiania commersoniana</i>	-	-	
230	branquilha	<i>Sebastiania commersoniana</i>	-	-	
231	branquilha	<i>Sebastiania commersoniana</i>	-	-	
232	pata-de-vaca	<i>Bauhinia forficata</i>	-	-	Estado fitossanitário ruim (pres. Lianas)
233	branquilha	<i>Cedrela fissilis</i>	-	-	
234	branquilha	<i>Sebastiania commersoniana</i>	-	-	
235	mamica-de-cadela	<i>Zanthoxylum caribaeum</i>	-	-	
236	canela-guaicá	<i>Ocotea puberula</i>	-	-	
237	camboatá-vermelho	<i>Cupania vernalis</i>	-	Sim	
238	camboatá-vermelho	<i>Cupania vernalis</i>	-	-	Próximo ao ind. 237
239	mamica-de-cadela	<i>Zanthoxylum petiolare</i>	-	-	Morto - Caída no chão
240	araticum	<i>Annona neosalicifolia</i>	-	-	
241	branquilha	<i>Sebastiania commersoniana</i>	-	-	
242	laranjeira-do-mato	<i>Gymnanthes concolor</i>	-	Sim	
243	pata-de-vaca	<i>Bauhinia forficata</i>	-	-	Com brotação
244	pitanga	<i>Eugenia uniflora</i>	-	-	
245	araticum	<i>Annona neosalicifolia</i>	-	-	
246	branquilha	<i>Sebastiania commersoniana</i>	-	-	
247	branquilha	<i>Sebastiania commersoniana</i>	-	-	
248	branquilha	<i>Sebastiania commersoniana</i>	-	-	
249	chá-de-bugre	<i>Casearia sylvestris</i>	-	-	Presença de lianas
250	canela	<i>Nectandra megapotamica</i>	-	-	
251	canela-guaicá	<i>Ocotea puberula</i>	-	-	Presença de lianas - Um dos ramos morto
252	canela-guaicá	<i>Ocotea puberula</i>	-	-	Não localizado
253	camboatá-vermelho	<i>Cupania vernalis</i>	-	-	Presença de lianas
254	branquilha	<i>Sebastiania commersoniana</i>	-	-	
255	branquilha	<i>Sebastiania commersoniana</i>	-	-	
256	branquilha	<i>Sebastiania commersoniana</i>	-	-	
257	branquilha	<i>Sebastiania commersoniana</i>	-	-	Morto
258	branquilha	<i>Sebastiania commersoniana</i>	-	-	
259	branquilha	<i>Sebastiania commersoniana</i>	-	-	
260	branquilha	<i>Sebastiania commersoniana</i>	-	-	
261	pata-de-vaca	<i>Bauhinia forficata</i>	-	-	Não encontrada
262	rabo-de-bugio	<i>Dalbergia frutescens</i>	-	-	Fio da parcela amarrado - Morto
263	branquilha	<i>Sebastiania commersoniana</i>	-	-	
264	farinha-seca	<i>Machaerium paraguariense</i>	-	-	Não localizado
265	araticum	<i>Annona neosalicifolia</i>	-	-	Não localizado
266	guaçatonga	<i>Casearia decandra</i>	-	-	Não localizado
267	pitangueira	<i>Eugenia uniflora</i>	-	-	Não localizado
1087	pitanga	<i>Eugenia uniflora</i>	-	-	
1086	guaçatonga	<i>Casearia decandra</i>	-	-	
9801	guaçatonga	<i>Casearia decandra</i>	-	-	Não localizado

Parcela 05 - APP da UHE Castro Alves, margem esquerda, Nova Pádua. Coordenada UTM 0465041/6794908

N.º	Nome-popular	Nome-científico	Floração	Frutificação	Observação
264	laranjeira-do-mato	<i>Gymnanthes concolor</i>	-	Sim	
265	cedro	<i>Cedrela fissilis</i>	-	-	Quebrada
266	rabo-de-bugio	<i>Lonchocarpus campestris</i>	-	-	
267	pitanga	<i>Eugenia uniflora</i>	-	-	
268	rabo-de-bugio	<i>Lonchocarpus campestris</i>	-	-	
269	camboatá-vermelho	<i>Cupania vernalis</i>	-	-	
270	congonha	<i>Citronella paniculata</i>	-	-	
271	rabo-de-bugio	<i>Lonchocarpus campestris</i>	-	-	
272	louro-pardo	<i>Cordia trichotoma</i>	-	-	
273	laranjeira-do-mato	<i>Gymnanthes concolor</i>	-	-	
274	guabiroba	<i>Campomanesia xanthocarpa</i>	-	-	Não localizado
275	cedro	<i>Cedrela fissilis</i>	-	-	Presença de lianas
276	mamica-de-cadela	<i>Zanthoxylum cf. rhoifolium</i>	-	-	
277	farinha-seca	<i>Machaerium stipitatum</i>	-	-	
278	camboatá-vermelho	<i>Cupania vernalis</i>	-	-	
279	canela-do-brejo	<i>Machaerium paraguayense</i>	-	-	
280	canela-do-brejo	<i>Machaerium paraguayense</i>	-	-	
281	lajorandi	<i>Pilocarpus pennatifolius</i>	-	Sim	
282	camboatá-vermelho	<i>Cupania vernalis</i>	-	-	
283	rabo-de-bugio	<i>Lonchocarpus campestris</i>	-	-	
284	chal-chal	<i>Allophylus edulis</i>	-	-	
285	camboatá-vermelho	<i>Cupania vernalis</i>	-	-	Morto
286	figueira	<i>Ficus luschnatiana</i>	-	-	Com brotações
287	viuvinha	<i>Chomelia obtusa</i>	-	-	
288	louro-pardo	<i>Cordia trichotoma</i>	-	-	
289	pau-ervilha	<i>Trichilia elegans</i>	-	-	
290	pau-ervilha	<i>Cedrela fissilis</i>	Sim	-	
291	laranjeira-do-mato	<i>Gymnanthes concolor</i>	-	Sim	Presença de <i>Rhipsalis teres</i>
292	camboatá-vermelho	<i>Cupania vernalis</i>	-	-	
293	laranjeira-do-mato	<i>Gymnanthes concolor</i>	-	-	
294	laranjeira-do-mato	<i>Gymnanthes concolor</i>	-	-	
295	canela	<i>Nectandra megapotamica</i>	-	-	Próximo ao ind. 1112
296	rabo-de-bugio	<i>Lonchocarpus campestris</i>	-	-	Presença de lianas
297	camboatá-vermelho	<i>Cupania vernalis</i>	-	-	
298	camboatá-vermelho	<i>Cupania vernalis</i>	-	-	Presença de lianas
299	camboatá-vermelho	<i>Cupania vernalis</i>	-	-	Presença de lianas
300	pitanga	<i>Eugenia uniflora</i>	-	-	
301	pau-ervilha	<i>Trichilia elegans</i>	-	-	
302	canela-guaicá	<i>Ocotea puberula</i>	Sim	-	Início da floração
303	laranjeira-do-mato	<i>Gymnanthes concolor</i>	-	Sim	
304	laranjeira-do-mato	<i>Gymnanthes concolor</i>	-	-	
305	laranjeira-do-mato	<i>Gymnanthes concolor</i>	-	-	
306	laranjeira-do-mato	<i>Gymnanthes concolor</i>	-	Sim	
307	laranjeira-do-mato	<i>Gymnanthes concolor</i>	-	Sim	
308	congonha	<i>Citronella paniculata</i>	Sim	-	
309	rabo-de-bugio	<i>Lonchocarpus campestris</i>	-	-	
310	rabo-de-bugio	<i>Lonchocarpus campestris</i>	-	-	Presença de lianas
311	pata-de-vaca	<i>Bauhinia foficata</i>	-	-	
312	laranjeira-do-mato	<i>Gymnanthes concolor</i>	-	Sim	
313	canela-merda	<i>Nectandra megapotamica</i>	-	Sim	
314	laranjeira-do-mato	<i>Gymnanthes concolor</i>	-	-	
315	branquilha	<i>Sebastiania commersoniana</i>	-	-	
316	laranjeira-do-mato	<i>Gymnanthes concolor</i>	-	Sim	
317	laranjeira-do-mato	<i>Gymnanthes concolor</i>	-	Sim	
318	angico	<i>Parapiptadenia rigida</i>	-	-	
319	laranjeira-do-mato	<i>Gymnanthes concolor</i>	-	Sim	
320	laranjeira-do-mato	<i>Gymnanthes concolor</i>	-	-	
321	laranjeira-do-mato	<i>Gymnanthes concolor</i>	-	-	
322	laranjeira-do-mato	<i>Gymnanthes concolor</i>	-	-	
323	laranjeira-do-mato	<i>Gymnanthes concolor</i>	-	Sim	
324	chá-de-bugre	<i>Casearia sylvestris</i>	-	-	Quase Morta
325	cf. louro-mole	<i>cf. Cordia ecalyculata</i>	-	-	
326	louro-pardo	<i>Cordia trichotoma</i>	-	-	
327	louro-pardo	<i>Cordia trichotoma</i>	-	-	
328	pata-de-vaca	<i>Bauhinia foficata</i>	-	-	
329	rabo-de-bugio	<i>Lonchocarpus campestris</i>	-	-	
330	laranjeira-do-mato	<i>Gymnanthes concolor</i>	-	-	
331	chal-chal	<i>Allophylus edulis</i>	-	-	
332	pau-ervilha	<i>Trichilia elegans</i>	-	-	
333	laranjeira-do-mato	<i>Gymnanthes concolor</i>	-	Sim	
334	canela-guaicá	<i>Ocotea puberula</i>	-	-	Quase Morta
335	laranjeira-do-mato	<i>Gymnanthes concolor</i>	-	-	
336	rabo-de-bugio	<i>Lonchocarpus campestris</i>	-	-	
337	coerana	<i>Solanum sanctacatharinae</i>	-	-	Quase Partida
338	farinha-seca	<i>Machaerium stipitatum</i>	-	-	
339	laranjeira-do-mato	<i>Gymnanthes concolor</i>	-	-	
340	pata-de-vaca	<i>Bauhinia foficata</i>	-	-	
341	chal-chal	<i>Allophylus edulis</i>	-	-	
342	laranjeira-do-mato	<i>Gymnanthes concolor</i>	-	Sim	
343	canela	<i>Nectandra megapotamica</i>	-	Sim	
344	chal-chal	<i>Allophylus edulis</i>	-	-	
345	laranjeira-do-mato	<i>Gymnanthes concolor</i>	-	-	
346	laranjeira-do-mato	<i>Gymnanthes concolor</i>	-	Sim	
347	laranjeira-do-mato	<i>Gymnanthes concolor</i>	-	-	
1110	coerana	<i>Solanum sanctacatharinae</i>	-	-	
1111	laranjeira-do-mato	<i>Gymnanthes concolor</i>	-	-	Próximo aos ind. 282 e 283
1112	rabo-de-bugio	<i>Lonchocarpus campestris</i>	-	-	Não localizado

Parcela 06 - APP da UHE Castro Alves, margem direita, Nova Roma do Sul. Coordenada UTM 0465692/6795024

N.º	Nome-popular	Nome-científico	Floração	Frutificação	Observação
348	chá-de-bugre	<i>Casearia sylvestris</i>	-	-	
349	cedro	<i>Cedrela fissilis</i>	-	-	
350	pata-de-vaca	<i>Bauhinia forficata</i>	-	-	
351	carne-de-vaca	<i>Styrax leprosus</i>	-	-	
352	timbaúva	<i>Enterolobium contortisiliquum</i>	-	-	
353	açoita-cavalo	<i>Luehea divaricata</i>	-	-	
354	chá-de-bugre	<i>Casearia sylvestris</i>	-	-	
355	canela-do-brejo	<i>Machaerium paraguariense</i>	-	-	
356	carne-de-vaca	<i>Styrax leprosus</i>	-	-	
357	chá-de-bugre	<i>Casearia sylvestris</i>	-	-	
358	açoita-cavalo	<i>Luehea divaricata</i>	-	-	
359	cedro	<i>Cedrela fissilis</i>	-	Sim	
360	açoita-cavalo	<i>Luehea divaricata</i>	-	-	
361	chá-de-bugre	<i>Casearia sylvestris</i>	-	-	
362	araticum	<i>Annona rugulosa</i>	-	-	
363	carne-de-vaca	<i>Styrax leprosus</i>	-	-	
364	carne-de-vaca	<i>Styrax leprosus</i>	-	-	Não encontrada
365	araticum	<i>Annona rugulosa</i>	-	-	
366	araticum	<i>Annona rugulosa</i>	-	-	
367	canela-do-brejo	<i>Machaerium paraguariense</i>	-	-	Quase Morta
368	açoita-cavalo	<i>Luehea divaricata</i>	-	-	Caída
369	camboatá-vermelho	<i>Cupania vernalis</i>	-	-	
370	carne-de-vaca	<i>Styrax leprosus</i>	-	-	
371	canela-guaicá	<i>Ocotea puberula</i>	-	Sim	
372	chá-de-bugre	<i>Casearia sylvestris</i>	-	-	
373	araticum	<i>Annona rugulosa</i>	-	-	
374	camboatá-vermelho	<i>Cedrela fissilis</i>	-	-	
375	canela-guaicá	<i>Ocotea puberula</i>	Sim	Sim	
376	chá-de-bugre	<i>Casearia sylvestris</i>	-	-	
377	canjerana	<i>Cabralea canjerana</i>	-	-	
378	camboatá-vermelho	<i>Cupania vernalis</i>	-	-	
379	canjerana	<i>Cabralea canjerana</i>	-	-	
380	camboatá-vermelho	<i>Cupania vernalis</i>	-	-	
381	farinha-seca	<i>Machaerium stiptatum</i>	-	-	
382	chá-de-bugre	<i>Casearia sylvestris</i>	-	-	
383	carne-de-vaca	<i>Styrax leprosus</i>	-	-	
384	canela-do-brejo	<i>Machaerium paraguariense</i>	-	-	
385	canela-guaicá	<i>Ocotea puberula</i>	Sim	-	Início da floração
386	chá-de-bugre	<i>Casearia sylvestris</i>	-	-	
387	carne-de-vaca	<i>Styrax leprosus</i>	-	-	
388	chá-de-bugre	<i>Casearia sylvestris</i>	-	-	
389	açoita-cavalo	<i>Luehea divaricata</i>	-	-	
390	carne-de-vaca	<i>Styrax leprosus</i>	-	-	
391	canjerana	<i>Cabralea canjerana</i>	-	-	
392	chá-de-bugre	<i>Casearia sylvestris</i>	-	-	
1103	carne-de-vaca	<i>Styrax leprosus</i>	-	-	Próximo ao ind. 370
1104	tanheiro	<i>Alchornea triplinervea</i>	-	-	
1105	carne-de-vaca	<i>Styrax leprosus</i>	-	-	Próximo ao ind. 359
1106	viuvinha	<i>Chomelia obtusa</i>	-	-	

Parcela 07 - APP da UHE Castro Alves, margem direita, Nova Roma do Sul. Coordenada UTM 0465671/6795054 - acima da P6

N.º	Nome-popular	Nome-científico	Floração	Frutificação	Observação
393	camboatá-vermelho	<i>Cupania vernalis</i>	-	-	
394	cedro	<i>Cedrela fissilis</i>	-	-	Morta
395	chá-de-bugre	<i>Casearia sylvestris</i>	-	-	
396	angico	<i>Parapiptadenia rigida</i>	-	-	
397	camboatá-vermelho	<i>Cupania vernalis</i>	-	-	
398	camboatá-vermelho	<i>Cupania vernalis</i>	-	-	
399	açoita-cavalo	<i>Luehea divaricata</i>	-	-	
400	canjerana	<i>Cabralea canjerana</i>	-	-	
401	camboatá-vermelho	<i>Cupania vernalis</i>	-	-	
402	angico	<i>Parapiptadenia rigida</i>	-	-	
403	araticum	<i>Annona rugulosa</i>	-	-	
404	cedro	<i>Cedrela fissilis</i>	-	-	
405	canela-guaicá	<i>Ocotea puberula</i>	-	-	
406	camboatá-vermelho	<i>Cupania vernalis</i>	-	-	
407	açoita-cavalo	<i>Luehea divaricata</i>	-	-	
408	chá-de-bugre	<i>Casearia sylvestris</i>	-	-	
409	laranjeira-do-mato	<i>Gymnanthes concolor</i>	-	-	
410	açoita-cavalo	<i>Luehea divaricata</i>	-	-	
411	angico	<i>Parapiptadenia rigida</i>	-	-	
412	canela-guaicá	<i>Ocotea puberula</i>	-	-	Copa quebrada (quase morta)
413	angico	<i>Parapiptadenia rigida</i>	-	-	
414	angico	<i>Parapiptadenia rigida</i>	-	-	
415	angico	<i>Parapiptadenia rigida</i>	-	-	
416	viuvinha	<i>Chomelia obtusa</i>	-	-	
417	araticum	<i>Annona rugulosa</i>	-	-	
418	chá-de-bugre	<i>Casearia sylvestris</i>	-	-	Não localizado
419	angico	<i>Cedrela fissilis</i>	-	-	
420	canela-guaicá	<i>Ocotea puberula</i>	-	Sim	
421	camboatá-vermelho	<i>Cupania vernalis</i>	-	-	
422	leiteiro	<i>Sapium glandulosum</i>	-	-	
423	camboatá-vermelho	<i>Cupania vernalis</i>	-	-	
424	pata-de-vaca	<i>Bauhinia forficata</i>	-	-	
425	açoita-cavalo	<i>Luehea divaricata</i>	-	-	
426	angico-branco	<i>Albizia niopoides</i>	-	-	
427	açoita-cavalo	<i>Luehea divaricata</i>	-	-	Quase Morta
428	timbaúva	<i>Enterolobium contortisiliquum</i>	-	-	
429	angico-branco	<i>Albizia niopoides</i>	-	-	
430	camboatá-vermelho	<i>Cupania vernalis</i>	-	-	
431	canela-guaicá	<i>Ocotea puberula</i>	-	-	
432	camboatá-vermelho	<i>Cupania vernalis</i>	-	-	
433	camboatá-vermelho	<i>Cupania vernalis</i>	-	-	
434	camboatá-vermelho	<i>Cupania vernalis</i>	-	-	
435	camboatá-vermelho	<i>Cupania vernalis</i>	-	-	
436	camboatá-vermelho	<i>Cupania vernalis</i>	-	-	
437	camboatá-vermelho	<i>Cupania vernalis</i>	-	-	
438	camboatá-vermelho	<i>Cupania vernalis</i>	-	-	
439	camboatá-vermelho	<i>Cupania vernalis</i>	-	-	
440	canjerana	<i>Cabralea canjerana</i>	-	-	
441	camboatá-vermelho	<i>Cupania vernalis</i>	-	-	
442	viuvinha	<i>Chomelia obtusa</i>	-	-	
443	canela-guaicá	<i>Ocotea puberula</i>	-	-	
444	camboatá-vermelho	<i>Cupania vernalis</i>	-	-	
445	pata-de-vaca	<i>Bauhinia forficata</i>	-	-	
446	camboatá-vermelho	<i>Cupania vernalis</i>	-	-	
447	camboatá-vermelho	<i>Cupania vernalis</i>	-	-	
448	camboatá-vermelho	<i>Cupania vernalis</i>	-	-	
449	camboatá-vermelho	<i>Cupania vernalis</i>	-	-	
450	camboatá-vermelho	<i>Cupania vernalis</i>	-	-	
451	cf. pessegueiro-bravo	<i>cf. Prunus myrtifolia</i>	-	-	
452	araticum	<i>Annona rugulosa</i>	-	-	Morta - Caido no chão
453	canela-guaicá	<i>Ocotea puberula</i>	-	-	Não localizado
454	camboatá-vermelho	<i>Cupania vernalis</i>	-	-	
455	angico	<i>Parapiptadenia rigida</i>	-	-	
456	canjerana	<i>Cabralea canjerana</i>	-	-	
457	canela-guaicá	<i>Ocotea puberula</i>	-	-	Quase Morto
458	chá-de-bugre	<i>Casearia sylvestris</i>	-	-	
459	louro-pardo	<i>Cordia trichotoma</i>	-	-	
460	camboatá-vermelho	<i>Cupania vernalis</i>	-	-	
461	guajuvira	<i>Cordia amencana</i>	-	-	
462	camboatá-vermelho	<i>Cupania vernalis</i>	-	-	
463	camboatá-vermelho	<i>Cupania vernalis</i>	-	-	
464	angico	<i>Parapiptadenia rigida</i>	-	-	
465	carne-de-vaca	<i>Styrax leprosus</i>	-	-	
466	chá-de-bugre	<i>Casearia sylvestris</i>	-	-	Presença de <i>Peperomia catharinae</i>
467	canela-guaicá	<i>Ocotea puberula</i>	-	-	
468	canela-guaicá	<i>Ocotea puberula</i>	-	Sim	
469	araticum	<i>Annona rugulosa</i>	-	-	
470	chá-de-bugre	<i>Casearia sylvestris</i>	-	-	Morta
471	açoita-cavalo	<i>Luehea divaricata</i>	-	-	
472	angico	<i>Parapiptadenia rigida</i>	-	-	
473	camboatá-vermelho	<i>Cupania vernalis</i>	-	-	
474	araticum	<i>Annona rugulosa</i>	-	-	
475	carne-de-vaca	<i>Styrax leprosus</i>	-	-	
476	camboatá-vermelho	<i>Cupania vernalis</i>	-	-	
477	camboatá-vermelho	<i>Cupania vernalis</i>	-	-	
478	canjerana	<i>Cabralea canjerana</i>	-	-	
479	camboatá-vermelho	<i>Cupania vernalis</i>	-	-	
480	camboatá-vermelho	<i>Cupania vernalis</i>	-	-	
481	aroeira-brava	<i>Lithraea brasiliensis</i>	-	-	Morto
1107	camboatá-vermelho	<i>Cupania vernalis</i>	-	-	Próximo ao ind. 479
1108	camboatá-vermelho	<i>Cupania vernalis</i>	-	-	Próximo ao ind. 467

Parcela 8 - APP da UHE Castro Alves - Margem esquerda, Nova Roma do Sul. Coordenada UTM 0468266/6796654

N.º	Nome-popular	Nome-científico	Floração	Frutificação	Observação
482	caroba	<i>Jacaranda micrantha</i>	-	-	
483	cedro	<i>Cedrela fissilis</i>	-	-	
484	farinha-seca	<i>Machaerium stiptatum</i>	-	-	
485	pata-de-vaca	<i>Bauhinia forficata</i>	-	-	Presença de lianas
486	canela-merda	<i>Nectandra megapotamica</i>	-	-	
487	araticum	<i>Annona rugulosa</i>	-	-	
488	guajuvira	<i>Cordia americana</i>	-	-	
489	chá-de-bugre	<i>Casearia sylvestris</i>	-	-	
490	pata-de-vaca	<i>Bauhinia forficata</i>	-	-	
491	canela-guaicá	<i>Ocotea puberula</i>	-	-	
492	chá-de-bugre	<i>Casearia sylvestris</i>	-	-	
493	cedro	<i>Cedrela fissilis</i>	-	-	
494	angico	<i>Parapitadenia rigida</i>	-	-	
495	angico	<i>Parapitadenia rigida</i>	-	-	
496	louro-pardo	<i>Cordia trichotoma</i>	-	-	
497	cabreúva	<i>Myrocarpus frondosus</i>	-	-	Presença de lianas
498	guajuvira	<i>Cordia americana</i>	-	-	
499	cabreúva	<i>Myrocarpus frondosus</i>	-	-	
500	cabreúva	<i>Myrocarpus frondosus</i>	-	-	
501	angico	<i>Parapitadenia rigida</i>	-	-	
502	cf. cabreúva	cf. <i>Myrocarpus frondosus</i>	-	-	Presença de lianas
503	angico	<i>Parapitadenia rigida</i>	-	-	Presença de lianas
504	cabreúva	<i>Myrocarpus frondosus</i>	-	-	Presença de <i>Tropaeolum pentaphyllum</i>
505	coerana	<i>Solanum sanctacatharinae</i>	Sim	-	
506	pau-ervilha	<i>Trichilia elegans</i>	-	-	
507	chá-de-bugre	<i>Casearia sylvestris</i>	-	-	
508	laranjeira-do-mato	<i>Gymnanthes concolor</i>	-	-	
509	tajuva	<i>Maclura tinctoria</i>	Sim	-	
510	farinha-seca	<i>Machaerium stiptatum</i>	-	-	
511	marmeleiro	<i>Ruprechtia laxiflora</i>	-	-	
512	pata-de-vaca	<i>Bauhinia forficata</i>	-	-	Quebrada - Rebrotando
513	cabreúva	<i>Myrocarpus frondosus</i>	-	-	
514	cabreúva	<i>Myrocarpus frondosus</i>	-	-	
515	cabreúva	<i>Myrocarpus frondosus</i>	-	-	
516	chá-de-bugre	<i>Casearia sylvestris</i>	Sim	-	
517	pariparoba	<i>Piper aduncum</i>	-	-	Próximo ao ind. 516
518	pitangueira	<i>Eugenia uniflora</i>	-	-	Próximo ao ind. 519
519	cabreúva	<i>Myrocarpus frondosus</i>	-	-	
520	açoita-cavalo	<i>Luehea divaricata</i>	-	-	
521	laranjeira-do-mato	<i>Gymnanthes concolor</i>	-	-	
522	farinha-seca	<i>Machaerium stiptatum</i>	-	-	
523	tajuva	<i>Maclura tinctoria</i>	-	-	
524	chá-de-bugre	<i>Casearia sylvestris</i>	-	-	
525	angico	<i>Parapitadenia rigida</i>	-	-	
526	pariparoba	<i>Piper aduncum</i>	-	-	
527	pata-de-vaca	<i>Bauhinia forficata</i>	-	-	
528	araticum	<i>Annona rugulosa</i>	-	-	
529	angico	<i>Parapitadenia rigida</i>	-	-	
530	laranjeira-do-mato	<i>Gymnanthes concolor</i>	-	Sim	
531	pata-de-vaca	<i>Bauhinia forficata</i>	-	-	
532	pariparoba	<i>Piper aduncum</i>	-	-	
533	canela-guaicá	<i>Ocotea puberula</i>	-	-	
534	angico	<i>Parapitadenia rigida</i>	-	-	
535	cabreúva	<i>Myrocarpus frondosus</i>	-	-	
536	chá-de-bugre	<i>Casearia sylvestris</i>	-	-	Quase Morta (tronco partido)
537	unha-de-gato	<i>Senegalia sp.</i>	-	-	1 Fuste Morto
538	cabreúva	<i>Myrocarpus frondosus</i>	-	-	
539	araticum	<i>Annona cf. neosalicifolia</i>	-	-	Presença de lianas
540	araticum	<i>Annona cf. neosalicifolia</i>	-	-	
541	cabreúva	<i>Myrocarpus frondosus</i>	-	-	Próximo ao ind. 540
542	tajuva	<i>Maclura tinctoria</i>	-	-	
543	cabreúva	<i>Myrocarpus frondosus</i>	-	-	
544	cabreúva	<i>Myrocarpus frondosus</i>	-	-	
545	laranjeira-do-mato	<i>Gymnanthes concolor</i>	-	Sim	
546	cabreúva	<i>Myrocarpus frondosus</i>	-	-	
547	araticum	<i>Annona cf. neosalicifolia</i>	-	-	
548	laranjeira-do-mato	<i>Gymnanthes concolor</i>	-	Sim	
549	araticum	<i>Annona rugulosa</i>	-	-	
550	guaçatonga	<i>Casearia decandra</i>	-	-	
551	canela	<i>Aiouea saligna</i>	-	-	Morta
1093	laranjeira-do-mato	<i>Gymnanthes concolor</i>	-	-	Próximo ao ind. 519
1094	angico	<i>Parapitadenia rigida</i>	-	-	Próximo ao ind. 528
1095	urtigão	<i>Urera baccifera</i>	-	-	Próximo ao ind. 501
1096	chá-de-bugre	<i>Casearia sylvestris</i>	-	-	
1097	farinha-seca	<i>Machaerium stiptatum</i>	-	-	

Parcela 9 - APP da UHE Castro Alves, margem esquerda, Nova Roma do Sul. Coordenada UTM 0468255/6796663 - à jusante da P8, acima do matacão.

N.º	Nome-popular	Nome-científico	Floração	Frutificação	Observação
552	chá-de-bugre	<i>Casearia sylvestris</i>	-	Sim	
553	cedro	<i>Cedrela fissilis</i>	-	-	
554	araticum	<i>Annona cf. neosalicifolia</i>	-	-	
555	angico	<i>Parapitadenia rigida</i>	-	-	
556	laranjeira-do-mato	<i>Gymnanthes concolor</i>	-	-	
557	pata-de-vaca	<i>Bauhinia forficata</i>	-	-	
558	chá-de-bugre	<i>Casearia sylvestris</i>	-	-	
559	pata-de-vaca	<i>Bauhinia forficata</i>	-	-	
560	guabiroba	<i>Campomanesia xanthocarpa</i>	-	-	
561	canela-guaicá	<i>Ocotea puberula</i>	-	Sim	Início da floração
562	laranjeira-do-mato	<i>Gymnanthes concolor</i>	-	-	presença de lianas
563	cedro	<i>Cedrela fissilis</i>	-	-	
564	farinha-seca	<i>Machaerium stiptatum</i>	Sim	-	
565	coerana	<i>Solanum sanctacatharinae</i>	-	-	
566	chá-de-bugre	<i>Casearia sylvestris</i>	Sim	-	
567	canela-guaicá	<i>Ocotea puberula</i>	-	-	
568	cabreúva	<i>Myrocarpus frondosus</i>	Sim	-	
569	chá-de-bugre	<i>Casearia sylvestris</i>	-	-	
570	tajuva	<i>Maclura tinctoria</i>	-	-	
571	canela-guaicá	<i>Ocotea puberula</i>	Sim	-	
572	cincho	<i>Sorocea bonplandii</i>	-	-	
573	cabreúva	<i>Myrocarpus frondosus</i>	-	-	Copa quebrada
574	cancorosa	<i>Maytenus aquifolia</i>	-	-	
575	canela-merda	<i>Nectandra megapotamica</i>	-	Sim	
576	guajuvira	<i>Cordia americana</i>	-	-	
577	araticum	<i>Annona cf. neosalicifolia</i>	Sim	-	
578	cabreúva	<i>Cedrela fissilis</i>	-	-	
579	aroeira-brava	<i>Lithraea brasiliensis</i>	-	-	
580	mamica-de-cadela	<i>Zanthoxylum cf. caribaeum</i>	-	-	
581	cabreúva	<i>Myrocarpus frondosus</i>	-	-	
582	canela-do-brejo	<i>Machaerium paraguayense</i>	-	-	Presença de <i>Tropaeolum pentaphyllum</i>
583	cabreúva	<i>Myrocarpus frondosus</i>	-	-	Em estado ruim
584	cabreúva	<i>Myrocarpus frondosus</i>	-	-	Não localizado
585	araticum	<i>Annona cf. neosalicifolia</i>	-	-	Presença de lianas
586	cancorosa	<i>Maytenus aquifolia</i>	-	-	
587	cabreúva	<i>Myrocarpus frondosus</i>	-	-	Morto
588	cabreúva	<i>Myrocarpus frondosus</i>	-	-	
589	pata-de-vaca	<i>Bauhinia forficata</i>	-	-	
590	cabreúva	<i>Myrocarpus frondosus</i>	-	-	
591	cabreúva	<i>Myrocarpus frondosus</i>	-	-	
592	tajuva	<i>Maclura tinctoria</i>	Sim	-	
593	araticum	<i>Annona cf. neosalicifolia</i>	-	-	
594	cabreúva	<i>Myrocarpus frondosus</i>	-	-	
595	louro-mole	<i>Cordia ecalyculata</i>	-	-	
596	cancorosa	<i>Maytenus aquifolia</i>	-	-	
597	laranjeira-do-mato	<i>Gymnanthes concolor</i>	-	-	
598	louro-mole	<i>Cordia ecalyculata</i>	-	-	Quase Morto
599	cabreúva	<i>Myrocarpus frondosus</i>	-	-	
600	araticum	<i>Annona cf. neosalicifolia</i>	-	-	Quase Morto
601	laranjeira-do-mato	<i>Gymnanthes concolor</i>	-	-	
602	guaçatonga	<i>Casearia decandra</i>	-	-	
603	canela-merda	<i>Nectandra megapotamica</i>	-	-	Não localizado
604	louro-mole	<i>Cordia ecalyculata</i>	-	-	
605	chá-de-bugre	<i>Casearia sylvestris</i>	-	-	
606	cabreúva	<i>Myrocarpus frondosus</i>	-	-	
607	tajuva	<i>Maclura tinctoria</i>	-	-	
608	laranjeira-do-mato	<i>Gymnanthes concolor</i>	-	-	
609	laranjeira-do-mato	<i>Gymnanthes concolor</i>	-	-	
610	pata-de-vaca	<i>Bauhinia forficata</i>	-	-	Presença de lianas
611	canela-guaicá	<i>Ocotea puberula</i>	-	-	
612	pata-de-vaca	<i>Bauhinia forficata</i>	-	-	
613	umbu	<i>Phytolacca dioica</i>	-	Sim	
614	canela-merda	<i>Nectandra megapotamica</i>	-	-	Não localizado
1098	umbu	<i>Phytolacca dioica</i>	-	-	1 Fuste Morto
1099	pata-de-vaca	<i>Bauhinia forficata</i>	-	-	Próximo ao ind. 554
1100	pata-de-vaca	<i>Bauhinia forficata</i>	-	-	
1101	branquilha	<i>Sebastiania commersoniana</i>	-	-	Próximo ao ind. 566
1102	pata-de-vaca	<i>Bauhinia forficata</i>	-	-	Próximo ao ind. 571

Parcela 10 - APP da UHE Castro Alves, margem direita Nova Roma do Sul. Coordenada UTM 0470753/6798218, PRÓXIMO AO ARROIO DO INFERNO

N.º	Nome-popular	Nome-científico	Floração	Frutificação	Observação
615	chá-de-bugre	<i>Casearia sylvestris</i>	-	-	Fio da parcela amarrado
616	cedro	<i>Cedrela fissilis</i>	-	-	Presença de lianas
617	angico	<i>Parapiptadenia rigida</i>	-	-	Presença de lianas
618	angico	<i>Parapiptadenia rigida</i>	-	-	
619	aroeira-brava	<i>Lithraea brasiliensis</i>	-	-	Presença de lianas
620	angico	<i>Parapiptadenia rigida</i>	-	-	Presença de lianas
621	chá-de-bugre	<i>Casearia sylvestris</i>	-	-	
622	camboatá-vermelho	<i>Cupania vernalis</i>	-	-	Não localizado
623	angico	<i>Parapiptadenia rigida</i>	-	-	Em estado ruim
624	camboatá-vermelho	<i>Cupania vernalis</i>	-	-	Presença de lianas
625	capororoca	<i>Myrsine laetevirens</i>	-	-	
626	cedro	<i>Cedrela fissilis</i>	-	-	
627	angico	<i>Parapiptadenia rigida</i>	-	-	
628	camboatá-vermelho	<i>Cupania vernalis</i>	-	-	
629	camboatá-vermelho	<i>Cupania vernalis</i>	-	-	
630	angico	<i>Parapiptadenia rigida</i>	-	-	
631	viuvinha	<i>Chomelia obtusa</i>	-	-	
632	angico	<i>Parapiptadenia rigida</i>	-	-	
633	açoita-cavalo	<i>Luehea divaricata</i>	-	-	
634	chá-de-bugre	<i>Casearia sylvestris</i>	-	-	
635	canela-guaicá	<i>Ocotea puberula</i>	-	-	
636	camboatá-vermelho	<i>Cupania vernalis</i>	-	-	
637	camboatá-vermelho	<i>Cupania vernalis</i>	-	-	presença de lianas (<i>Anchieta sp</i> e <i>Macfadyena unguis-cati</i>)
638	camboatá-vermelho	<i>Cupania vernalis</i>	-	-	presença de <i>Mikania hirsutissima</i> e <i>Microgramma sp.</i>
639	uva-do-japão	<i>Hovenia dulcis</i>	-	Sim	Final da frutificação
640	açoita-cavalo	<i>Luehea divaricata</i>	-	-	
641	rabo-de-mico	<i>Cedrela fissilis</i>	-	-	arbusto escandente
642	angico	<i>Parapiptadenia rigida</i>	-	-	
643	canela-guaicá	<i>Ocotea puberula</i>	-	-	identificação corrigida
644	limoeiro	<i>Citrus sp.</i>	-	-	Próximo ao ind. 645
645	angico	<i>Parapiptadenia rigida</i>	-	-	morto
646	camboatá-branco	<i>Matayba elaeagnoides</i>	-	-	morto - Caída no chão
647	angico	<i>Parapiptadenia rigida</i>	-	-	morto
648	chá-de-bugre	<i>Casearia sylvestris</i>	-	-	Presença de lianas (Sapindaceae)
649	chá-de-bugre	<i>Casearia sylvestris</i>	-	-	Fio da parcela amarrado
650	chá-de-bugre	<i>Casearia sylvestris</i>	-	-	
651	canela-guaicá	<i>Ocotea puberula</i>	-	-	
652	açoita-cavalo	<i>Luehea divaricata</i>	-	-	
653	chá-de-bugre	<i>Casearia sylvestris</i>	-	-	
654	angico	<i>Parapiptadenia rigida</i>	-	-	Presença de lianas
655	araticum	<i>Annona rugulosa</i>	-	-	
656	açoita-cavalo	<i>Luehea divaricata</i>	-	-	Presença de lianas
657	canela-guaicá	<i>Ocotea puberula</i>	-	-	Quebrada
658	angico	<i>Parapiptadenia rigida</i>	-	-	
659	chá-de-bugre	<i>Casearia sylvestris</i>	-	-	
660	angico	<i>Parapiptadenia rigida</i>	-	-	
661	chá-de-bugre	<i>Casearia sylvestris</i>	-	-	
662	angico	<i>Parapiptadenia rigida</i>	-	-	
663	capororoca	<i>Myrsine laetevirens</i>	-	-	
664	angico	<i>Parapiptadenia rigida</i>	-	-	
665	aroeira-brava	<i>Lithraea brasiliensis</i>	-	-	
666	angico	<i>Parapiptadenia rigida</i>	-	-	
667	angico	<i>Parapiptadenia rigida</i>	-	-	Presença de lianas
668	angico	<i>Parapiptadenia rigida</i>	-	-	Não localizado
669	chá-de-bugre	<i>Casearia sylvestris</i>	-	-	
670	timbaúva	<i>Enterolobium contortisiliquum</i>	-	-	
671	açoita-cavalo	<i>Luehea divaricata</i>	-	-	Não localizado
672	chá-de-bugre	<i>Casearia sylvestris</i>	-	-	
673	angico	<i>Parapiptadenia rigida</i>	-	-	
674	angico	<i>Parapiptadenia rigida</i>	-	-	
675	canela-guaicá	<i>Ocotea puberula</i>	-	-	
676	camboatá-branco	<i>Matayba elaeagnoides</i>	-	-	
677	angico	<i>Parapiptadenia rigida</i>	-	-	
678	camboatá-vermelho	<i>Cupania vernalis</i>	-	-	Próximo ao ind. 671
1092	angico	<i>Parapiptadenia rigida</i>	-	-	Próximo ao ind. 639

ANEXO 3 – PLANILHAS DE DADOS – UHE 14 DE JULHO

Parcela 01 - Situada próximo à ponte de ligação entre as duas margens do rio, na margem direita do rio das Antas, com abundância de *Cupania vernalis* e *Nectandra megapotamica* – coordenadas UTM 0434835 / 6784656.

N.º	Nome Popular	Nome Científico	Floração	Frutificação	Observação
460	Camboatá-vermelho	<i>Cupania vernalis</i>	-	-	
461	Canela-do-brejo	<i>Machaerium paraguariense</i>	-	-	
462	Canela-fedida	<i>Nectandra megapotamica</i>	-	-	
463	Camboatá-vermelho	<i>Cupania vernalis</i>	-	-	Morta
464	Figueira	<i>Ficus cf. luschnathiana</i>	-	-	
465	Pau-de-ervilha	<i>Trichilia elegans</i>	-	-	Morta
466	Figueira	<i>Ficus cf. luschnathiana</i>	-	-	
467	Açoita-cavalo	<i>Luehea divaricata</i>	-	-	
468	Chal-chal	<i>Allophylus edulis</i>	-	-	Presença de <i>Dioscorea</i> sp.
469	Chal-chal	<i>Allophylus edulis</i>	-	-	Não localizada
567	Laranjeira-do-mato	<i>Gymnanthes concolor</i>	-	-	
661	Camboatá-vermelho	<i>Cupania vernalis</i>	-	-	
662	Amoreira	<i>Morus nigra</i>	-	-	Morta
663	Chá-de-bugre	<i>Casearia sylvestris</i>	-	-	
664	Chá-de-bugre	<i>Casearia sylvestris</i>	-	-	Presença de lianas
665	Canela-fedida	<i>Nectandra megapotamica</i>	-	-	Presença de lianas
666	Aguaí	<i>Chrisophyllum gonocarpum</i>	-	-	
667	Aguaí-vermelho	<i>Chrysophyllum marginatum</i>	-	-	
668	Canela-fedida	<i>Nectandra megapotamica</i>	-	-	
669	Camboatá-vermelho	<i>Cupania vernalis</i>	-	-	Não localizada
670	Canela-fedida	<i>Nectandra megapotamica</i>	-	-	Presença de lianas
671	Camboatá-vermelho	<i>Cupania vernalis</i>	-	-	
672	Chá-de-bugre	<i>Casearia sylvestris</i>	-	-	
673	Açoita-cavalo	<i>Luehea divaricata</i>	-	-	Quase morta / presença de lianas
674	Angico-vermelho	<i>Parapiptadenia rigida</i>	-	-	Quase Morta / presença de lianas
675	Angico-vermelho	<i>Parapiptadenia rigida</i>	-	-	
676	Canela-fedida	<i>Nectandra megapotamica</i>	-	-	
677	Figueira	<i>Ficus cf. luschnathiana</i>	-	-	
678	Solanaceae	<i>Solanum sanctaecatharinae</i>	-	-	Presença de lianas
679	Pata-de-vaca	<i>Bauhinia forficata</i>	-	-	Fio da parcela amarrado
680	Pata-de-vaca	<i>Bauhinia forficata</i>	-	-	Quebrada
681	Louro-mole	<i>Cordia ecalyculata</i>	-	-	
682	Pata-de-vaca	<i>Bauhinia forficata</i>	-	-	Quebrada
683	Canela-do-brejo	<i>Machaerium paraguariense</i>	-	-	Morta
684	Canela-do-brejo	<i>Machaerium paraguariense</i>	-	-	Presença de lianas
685	Figueira	<i>Ficus cf. luschnathiana</i>	-	-	Presença de <i>Dioscorea multiflora</i>
686	Chá-de-bugre	<i>Casearia sylvestris</i>	-	-	
687	Canela-guaicá	<i>Ocotea puberula</i>	-	-	
688	Bergamoteira	<i>Citrus</i> sp.	-	-	Não localizada
690	Tajuva	<i>Maclura tinctoria</i>	-	-	Presença de <i>Bauhinia</i> sp. (liana)
689	Araticum	<i>Annona neosalicifolia</i>	-	-	
691	Canela-do-brejo	<i>Machaerium paraguariense</i>	-	-	
692	Canela-fedida	<i>Nectandra megapotamica</i>	-	-	
694	Cincho	<i>Sorocea bonplandii</i>	-	-	
695	Cincho	<i>Sorocea bonplandii</i>	-	-	
696	Cincho	<i>Sorocea bonplandii</i>	-	-	
697	Canela-guaicá	<i>Ocotea puberula</i>	-	-	
698	Capororoca	<i>Myrsine cf. lorentziana</i>	-	-	
699	Camboatá-vermelho	<i>Cupania vernalis</i>	-	-	Morta
700	Camboatá-vermelho	<i>Cupania vernalis</i>	Sim	-	
701	Pata-de-vaca	<i>Bauhinia forficata</i>	-	-	
702	Açoita-cavalo	<i>Luehea divaricata</i>	-	-	
703	Camboatá-vermelho	<i>Cupania vernalis</i>	-	-	
704	Maria-preta	<i>Diospyros inconstans</i>	-	-	Presença de lianas
705	Guajuvira	<i>Cordia americana</i>	-	-	
706	Camboatá-vermelho	<i>Cupania vernalis</i>	-	-	
707	Camboatá-vermelho	<i>Cupania vernalis</i>	-	-	
708	Camboatá-vermelho	<i>Cupania vernalis</i>	-	-	Morta

Parcela 02 - Situada aproximadamente 0,5 km da ponte de ligação entre as duas margens do rio, na margem esquerda do rio das Antas, com abundância de *Morus nigra* e *Parapiptadenia rigida* – coordenadas UTM 0435080 / 6784991.

N.º	Nome Popular	Nome Científico	Floração	Frutificação	Observação
124	Canela-guaicá	<i>Ocotea puberula</i>	-	-	Fio da parcela amarrado - morta
125	Canela-merda	<i>Nectandra megapotamica</i>	-	-	Presença de <i>Mikania sp.</i>
126	Açoita-cavalo	<i>Luehea divaricata</i>	-	-	
127	Açoita-cavalo	<i>Luehea divaricata</i>	-	-	
128	Açoita-cavalo	<i>Luehea divaricata</i>	-	-	Inclinada
129	Açoita-cavalo	<i>Luehea divaricata</i>	-	-	
130	Amoreira	<i>Morus nigra</i>	-	-	
131	Amoreira	<i>Morus nigra</i>	-	-	Presença de <i>Serjania sp.</i>
132	Canela-guaicá	<i>Ocotea puberula</i>	-	-	
133	Camboatá-vermelho	<i>Cupania vernalis</i>	-	-	
134	Rabo-de-bugio	<i>Lonchocarpus campestris</i>	-	-	
135	Rabo-de-bugio	<i>Lonchocarpus campestris</i>	-	-	Presença de <i>Serjania sp.</i>
136	Rabo-de-bugio	<i>Lonchocarpus campestris</i>	-	-	
137	Angico-vermelho	<i>Parapiptadenia rigida</i>	-	-	Preença de <i>Tassadia sp.</i>
138	Angico-vermelho	<i>Parapiptadenia rigida</i>	-	-	Muitas lianas sobre a copa.
139	Guaçatunga	<i>Casearia decandra</i>	-	-	
140	Camboatá-vermelho	<i>Cupania vernalis</i>	-	-	
141	Canela-guaicá	<i>Ocotea puberula</i>	-	-	
142	Camboatá-vermelho	<i>Cupania vernalis</i>	-	-	Muitas lianas sobre a copa.
143	Amoreira	<i>Morus nigra</i>	-	-	Muitas Lianas - Um dos fustes morto
144	Canela-guaicá	<i>Ocotea puberula</i>	-	-	
145	Açoita-cavalo	<i>Luehea divaricata</i>	-	-	Muitas lianas sobre a copa.
146	Amoreira	<i>Morus nigra</i>	-	-	
147	Aguai-vermelho	<i>Chrysophyllum marginatum</i>	-	-	Presença de lianas
148	Amoreira	<i>Morus nigra</i>	-	-	Fio da parcela amarrado
149	Amoreira	<i>Morus nigra</i>	-	-	Muitas lianas sobre a copa.
150	Amoreira	<i>Morus nigra</i>	-	-	
151	Angico-vermelho	<i>Parapiptadenia rigida</i>	-	-	Muitas lianas sobre a copa.
152	Assa-peixe	<i>Bohemeria caudata</i>	-	-	
153	Amoreira	<i>Morus nigra</i>	-	-	
154	Canela-guaicá	<i>Ocotea puberula</i>	-	-	
155	Guaçatunga	<i>Casearia cf. decandra</i>	-	-	Muitas lianas sobre a copa.
156	Camboatá-branco	<i>Matayba elaeagnoides</i>	-	-	
157	Canela-guaicá	<i>Ocotea puberula</i>	-	-	
158	Açoita-cavalo	<i>Luehea divaricata</i>	-	-	
159	Branquilha	<i>Sebastiania commersoniana</i>	-	-	
160	Amoreira	<i>Morus nigra</i>	-	-	
161	Açoita-cavalo	<i>Luehea divaricata</i>	-	-	Muitas lianas sobre a copa.
162	Camboatá-branco	<i>Matayba elaeagnoides</i>	-	-	
163	Angico-vermelho	<i>Parapiptadenia rigida</i>	-	-	
164	Amoreira	<i>Morus nigra</i>	-	-	
165	Angico-vermelho	<i>Parapiptadenia rigida</i>	-	-	
166	Carne-de-vaca	<i>Styrax leposus</i>	-	-	Caída, mas com brotação.
167	Açoita-cavalo	<i>Luehea divaricata</i>	-	-	
168	Angico-vermelho	<i>Parapiptadenia rigida</i>	-	-	
169	Guaçatunga	<i>Casearia decandra</i>	-	-	
170	Laranjeira	<i>Citrus sp.</i>	-	-	
171	Laranjeira	<i>Citrus sp.</i>	-	-	Morta
172	Amoreira	<i>Morus nigra</i>	-	-	
173	Camboatá-vermelho	<i>Cupania vernalis</i>	-	-	
174	Amoreira	<i>Morus nigra</i>	-	-	
175	Açoita-cavalo	<i>Luehea divaricata</i>	-	Sim	
176	Açoita-cavalo	<i>Luehea divaricata</i>	-	-	Presença de <i>Serjania sp.</i> e <i>Smilax sp.</i>
177	Angico-vermelho	<i>Parapiptadenia rigida</i>	-	-	
178	Camboatá-branco	<i>Matayba elaeagnoides</i>	-	-	
179	Angico-vermelho	<i>Parapiptadenia rigida</i>	-	-	Presença de <i>Serjania sp.</i>
180	Branquilha	<i>Sebastiania commersoniana</i>	-	-	Presença de lianas

Parcela 03 - Situada a 2.3 km do barramento, na margem direita do rio das Antas, com abundância de *Casearia decandra* e *Luehea divaricata* – coordenadas UTM 0434923 / 6786664. Sub-bosque com muita *Byttneria australis*

N.º	Nome Popular	Nome Científico	Floração	Frutificação	Observação
710	Jerivá	<i>Syagrus romanzoffiana</i>	-	-	Fio da parcela amarrado
711	Açoita-cavalo	<i>Luehea divaricata</i>	-	Sim	Presença de lianas
712	Chá-de-bugre	<i>Casearia sylvestris</i>	-	-	
713	Canela-guaicá	<i>Ocotea puberula</i>	-	-	
714	Jerivá	<i>Syagrus romanzoffiana</i>	-	-	
715	Canela-guaicá	<i>Ocotea puberula</i>	-	-	
716	Chá-de-bugre	<i>Casearia sylvestris</i>	-	-	Morta
717	Açoita-cavalo	<i>Luehea divaricata</i>	-	-	
718	Jerivá	<i>Syagrus romanzoffiana</i>	-	-	
719	Coerana	<i>Solanum pseudoquina</i>	-	-	
720	Veludinho	<i>Guettarda uruguensis</i>	-	-	
721	Chá-de-bugre	<i>Casearia sylvestris</i>	-	-	Presença de <i>Dioscorea sp.</i>
722	Açoita-cavalo	<i>Luehea divaricata</i>	-	-	Presença de lianas
724	Tajuba	<i>Maclura tinctoria</i>	-	-	
725	Louro-pardo	<i>Cordia trichotoma</i>	-	-	
726	Açoita-cavalo	<i>Luehea divaricata</i>	-	-	Presença de lianas
727	Chá-de-bugre	<i>Casearia sylvestris</i>	-	-	Presença de lianas
728	Chal-Chal	<i>Allophylus edulis</i>	-	-	Presença de lianas
729	Canela-do-brejo	<i>Machaerium paraguariense</i>	-	-	
730	Chá-de-bugre	<i>Casearia sylvestris</i>	-	-	Presença de lianas
731	Chá-de-bugre	<i>Casearia sylvestris</i>	-	-	Quase morta / Presença de lianas
732	Açoita-cavalo	<i>Luehea divaricata</i>	-	-	Presença de lianas
733	Guajuvira	<i>Cordia americana</i>	-	-	Presença de lianas
734	Chal-Chal	<i>Allophylus edulis</i>	-	-	
735	Ipê-de-jardim	<i>Tecoma stans</i>	-	-	
736	Chal-Chal	<i>Allophylus edulis</i>	-	-	Morta
737	Açoita-cavalo	<i>Luehea divaricata</i>	-	-	
738	Açoita-cavalo	<i>Luehea divaricata</i>	-	-	
739	Açoita-cavalo	<i>Luehea divaricata</i>	-	-	
740	Chal-Chal	<i>Allophylus edulis</i>	-	-	Morta
741	Açoita-cavalo	<i>Luehea divaricata</i>	-	-	
742	Camboatá-vermelho	<i>Cupania vernalis</i>	-	-	
743	Açoita-cavalo	<i>Luehea divaricata</i>	-	-	Fio da parcela amarrado
744	Açoita-cavalo	<i>Luehea divaricata</i>	-	-	Inclinada
745	-	<i>Eupatorium rufescens</i>	-	-	
746	Chal-Chal	<i>Allophylus edulis</i>	-	-	
748	Mamica-de-cadela	<i>Zanthoxylum rhoifolium</i>	-	-	
750	Canela-guaicá	<i>Ocotea puberula</i>	-	-	
751	Camboatá-vermelho	<i>Cupania vernalis</i>	-	-	
752	Mamica-de-cadela	<i>Zanthoxylum rhoifolium</i>	-	-	Quebrada
753	Araticum	<i>Annona neosalicifolia</i>	-	-	
754	Chá-de-bugre	<i>Casearia sylvestris</i>	-	-	
755	Pata-de-vaca	<i>Bauhinia forficata</i>	-	-	Quebrada
756	Canela-fedida	<i>Nectandra megapotamica</i>	-	-	Presença de lianas
757	Camboatá-vermelho	<i>Cupania vernalis</i>	-	-	Presença de lianas
758	Canela-do-brejo	<i>Machaerium paraguariense</i>	-	-	
759	Mamica-de-cadela	<i>Zanthoxylum rhoifolium</i>	-	-	
760	Angico-vermelho	<i>Parapiptadenia rigida</i>	-	-	
761	Chá-de-bugre	<i>Casearia sylvestris</i>	-	-	Morta
762	Canela-do-brejo	<i>Machaerium paraguariense</i>	-	-	
763	Pata-de-vaca	<i>Bauhinia forficata</i>	-	-	Morta
764	Pata-de-vaca	<i>Bauhinia forficata</i>	-	-	Morta / cortada
765	Rabo-de-bugio	<i>Lonchocarpus campestris</i>	-	-	
766	Canela-do-brejo	<i>Machaerium paraguariense</i>	-	-	
767	Açoita-cavalo	<i>Luehea divaricata</i>	Sim	-	
768	Rabo-de-bugio	<i>Lonchocarpus campestris</i>	-	-	
769	Araticum	<i>Annona neosalicifolia</i>	-	-	Quase morta
770	Açoita-cavalo	<i>Luehea divaricata</i>	-	-	
771	Chá-de-bugre	<i>Casearia sylvestris</i>	-	-	
772	Chá-de-bugre	<i>Casearia sylvestris</i>	-	-	Presença de lianas
773	Camboatá-vermelho	<i>Cupania vernalis</i>	-	-	
774	Chá-de-bugre	<i>Casearia sylvestris</i>	-	-	
775	Veludinho	<i>Guettarda uruguensis</i>	-	-	Não encontrada
776	Canela-fedida	<i>Nectandra megapotamica</i>	-	-	
777	Angico-vermelho	<i>Parapiptadenia rigida</i>	-	-	
778	Mamica-de-cadela	<i>Zanthoxylum rhoifolium</i>	-	-	Morta - caída no chão
779	Mamica-de-cadela	<i>Zanthoxylum rhoifolium</i>	-	-	
780	Mamica-de-cadela	<i>Zanthoxylum rhoifolium</i>	-	-	
1000	Chá-de-bugre	<i>Casearia sylvestris</i>	-	-	Não encontrada

Parcela 04 - Situada a 2.5 km do barramento, na margem direita do rio das Antas, com abundância de *Casearia decandra* e *Ficus luschnatiana* – coordenadas UTM 0434923 / 6786664.

N.º	Nome Popular	Nome Científico	Floração	Frutificação	Observação
781	Açoita-cavalo	<i>Luehea divaricata</i>	-	-	Fio da parcela amarrado/ Quebrada
782	Açoita-cavalo	<i>Luehea divaricata</i>	-	-	
783	Camboatá-vermelho	<i>Cupania vernalis</i>	-	-	
784	Canela-fedida	<i>Nectandra megapotamica</i>	-	-	
785	Viuvinha	<i>Chomelia obtusa</i>	-	-	
786	Pata-de-vaca	<i>Bauhinia forficata</i>	-	-	
787	Chá-de-bugre	<i>Casearia sylvestris</i>	-	-	
788	Figueira	<i>Ficus cestriifolia</i>	-	-	
789	Figueira	<i>Ficus cestriifolia</i>	-	-	
790	Figueira	<i>Ficus cestriifolia</i>	-	-	
791	Figueira	<i>Ficus cestriifolia</i>	-	-	
792	Chal-Chal	<i>Alophylus edulis</i>	-	-	
793	Camboatá-vermelho	<i>Cupania vernalis</i>	-	-	
794	Açoita-cavalo	<i>Luehea divaricata</i>	-	-	
795	Figueira	<i>Ficus cestriifolia</i>	-	-	
796	Figueira	<i>Ficus cestriifolia</i>	-	-	
797	Embirão	<i>Tetrorchidium rubrivenium</i>	-	-	
798	Caroba	<i>Jacaranda micrantha</i>	-	-	
799	Angico-vermelho	<i>Parapiptadenia rigida</i>	-	-	
800	Camboatá-vermelho	<i>Cupania vernalis</i>	-	-	
801	Guajuvira	<i>Cordia americana</i>	-	-	
802	Chá-de-bugre	<i>Casearia sylvestris</i>	-	-	
803	Canela-fedida	<i>Nectandra megapotamica</i>	-	-	
804	Chá-de-bugre	<i>Casearia sylvestris</i>	-	-	
805	Tajuva	<i>Maclura tinctoria</i>	-	-	
806	Chá-de-bugre	<i>Casearia sylvestris</i>	-	-	Quase morta
807	Pata-de-vaca	<i>Bauhinia forficata</i>	-	-	
808	Chal-chal	<i>Alophylus edulis</i>	-	-	
809	Pau leiteiro	<i>Sapium glandulosum</i>	-	-	Presença de lianas
810	Canela-guaicá	<i>Ocotea puberula</i>	-	-	
811	Angico-vermelho	<i>Parapiptadenia rigida</i>	-	-	Presença de lianas
812	Chal-chal	<i>Alophylus edulis</i>	-	-	
813	Canela-guaicá	<i>Ocotea puberula</i>	-	-	
814	Chá-de-bugre	<i>Casearia sylvestris</i>	-	-	Não encontrada
815	Açoita-cavalo	<i>Luehea divaricata</i>	-	-	
816	Louro-pardo	<i>Cordia trichotoma</i>	-	-	
817	Figueira	<i>Ficus cestriifolia</i>	-	-	Fio da parcela amarrado
818	Guaçatunga	<i>Casearia cf. decandra</i>	-	-	
819	Pata-de-vaca	<i>Bauhinia forficata</i>	-	-	Morta - na parte mais baixa da parcela
820	Canela-do-brejo	<i>Machaerium paraguariense</i>	-	-	
821	Chal-chal	<i>Alophylus edulis</i>	-	-	
822	Camboatá-branco	<i>Matayba elaeagnoides</i>	-	-	
823	Açoita-cavalo	<i>Luehea divaricata</i>	-	-	
824	Canela-do-brejo	<i>Machaerium paraguariense</i>	-	-	
825	Canela-do-brejo	<i>Machaerium paraguariense</i>	-	-	
826	Mamica-de-cadela	<i>Zanthoxylum rhoifolium</i>	-	-	Quebrada
827	Canela-do-brejo	<i>Machaerium paraguariense</i>	-	-	
828	Figueira	<i>Ficus cestriifolia</i>	-	-	
829	Figueira	<i>Ficus cestriifolia</i>	-	-	
830	Chal-chal	<i>Alophylus edulis</i>	-	-	
831	Camboatá-vermelho	<i>Cupania vernalis</i>	-	-	
832	Pata-de-vaca	<i>Bauhinia forficata</i>	-	-	Rebrotada
833	Chá-de-bugre	<i>Casearia sylvestris</i>	-	-	
834	Camboatá-vermelho	<i>Cupania vernalis</i>	-	-	
835	Pessegueiro-do-mato	<i>Prunus myrtifolia</i>	-	-	
836	Canela-guaicá	<i>Ocotea puberula</i>	-	-	
837	Chal-chal	<i>Alophylus edulis</i>	-	-	
838	Chá-de-bugre	<i>Casearia sylvestris</i>	-	-	
839	Canela-fedida	<i>Nectandra megapotamica</i>	-	-	
840	Camboatá-vermelho	<i>Cupania vernalis</i>	-	-	Caída
841	Camboatá-vermelho	<i>Cupania vernalis</i>	-	-	
842	Caroba	<i>Jacaranda micrantha</i>	-	Sim	
843	Canela-fedida	<i>Nectandra megapotamica</i>	-	-	
844	Guajuvira	<i>Cordia americana</i>	-	-	
1001	Louro-pardo	<i>Cordia trichotoma</i>	-	-	Inclusão
1002	Figueira	<i>Ficus adhatodifolia</i>	-	-	Inclusão

Parcela 05 - Situada a 1.5 km do barramento, na margem direita do rio das Antas, com abundância de *Luehea divaricata* e *Persea americana* – coordenadas UTM 0433805/6785418

N.º	Nome Popular	Nome Científico	Floração	Frutificação	Observação
845	Angico-vermelho	<i>Parapiptadenia rigida</i>	-	-	Fio da parcela amarrado
846	Camboatá-vermelho	<i>Cupania vernalis</i>	-	-	
847	Abacateiro	<i>Persea americana</i>	-	-	Morta
848	Angico-vermelho	<i>Parapiptadenia rigida</i>	-	-	
849	Abacateiro	<i>Persea americana</i>	-	-	
850	Abacateiro	<i>Persea americana</i>	-	-	Lianas em flor
851	Pata-de-vaca	<i>Bauhinia forficata</i>	-	-	
852	Guabiroba	<i>Campomanesia xanthocarpa</i>	-	-	
853	Angico-vermelho	<i>Parapiptadenia rigida</i>	-	-	
854	Camboatá-vermelho	<i>Cupania vernalis</i>	-	-	
855	Açoita-cavalo	<i>Luehea divaricata</i>	-	-	
856	Chá-de-bugre	<i>Casearia sylvestris</i>	-	-	
857	Chal-chal	<i>Alophylus edulis</i>	-	-	
858	Chal-chal	<i>Alophylus edulis</i>	-	-	
859	Tajuva	<i>Maclura tinctoria</i>	-	-	
860	Açoita-cavalo	<i>Luehea divaricata</i>	-	-	Quase morta
861	Açoita-cavalo	<i>Luehea divaricata</i>	-	-	
862	Açoita-cavalo	<i>Luehea divaricata</i>	-	-	
863	Chal-chal	<i>Alophylus edulis</i>	-	-	
864	Chá-de-bugre	<i>Casearia sylvestris</i>	-	-	Quase morta
865	Angico-vermelho	<i>Parapiptadenia rigida</i>	-	-	Inclinada
866	Chal-chal	<i>Alophylus edulis</i>	-	-	
867	Pata-de-vaca	<i>Bauhinia forficata</i>	-	-	
868	Catiguá-vermelho	<i>Trichilia clausenii</i>	-	-	
869	Pau-amargo	<i>Picrasma crenata</i>	-	-	
870	Pau-de-ervilha	<i>Trichilia elegans</i>	-	Sim	
871	Canela-merda	<i>Nectandra megapotamica</i>	-	-	
872	Pau-de-ervilha	<i>Trichilia elegans</i>	-	-	
873	Chá-de-bugre	<i>Casearia sylvestris</i>	-	-	Fio da parcela amarrado
874	Louro-mole	<i>Cordia ecalyculata</i>	-	-	
875	Laranjeira-do-mato	<i>Gymnanthes concolor</i>	-	-	
876	Abacateiro	<i>Persea americana</i>	-	Sim	
877	Catiguá-vermelho	<i>Trichilia clausenii</i>	-	-	
878	Guabiroba	<i>Campomanesia xanthocarpa</i>	-	-	
879	Canela-guaicá	<i>Ocotea puberula</i>	-	-	
880	Bergamoteira	<i>Citrus sp.</i>	-	-	
892	Cedro	<i>Cedrela fissilis</i>	-	-	
893	Chá-de-bugre	<i>Casearia sylvestris</i>	-	-	
890	Açoita-cavalo	<i>Luehea divaricata</i>	-	-	
894	Camboatá-vermelho	<i>Cupania vernalis</i>	-	-	
895	Camboatá-vermelho	<i>Cupania vernalis</i>	-	-	
896	Aguai	<i>Chrisophyllum gonocarpum</i>	-	-	
897	Abacateiro	<i>Persea americana</i>	-	Sim	
898	Açoita-cavalo	<i>Luehea divaricata</i>	-	-	
899	Chá-de-bugre	<i>Casearia sylvestris</i>	-	-	Quase morta / Presença de lianas e pteridófitas
900	Açoita-cavalo	<i>Luehea divaricata</i>	-	-	
901	Canela-merda	<i>Nectandra megapotamica</i>	-	-	
902	Camboatá-vermelho	<i>Cupania vernalis</i>	-	-	
903	Camboatá-vermelho	<i>Cupania vernalis</i>	-	-	
904	Abacateiro	<i>Persea americana</i>	-	-	
905	Açoita-cavalo	<i>Luehea divaricata</i>	-	-	
906	Camboatá-vermelho	<i>Cupania vernalis</i>	-	-	
907	Canela-merda	<i>Nectandra megapotamica</i>	-	-	
908	Abacateiro	<i>Persea americana</i>	-	-	
38i	Catiguá-vermelho	<i>Trichilia clausenii</i>	-	-	

Parcela 06 - Situada a 1.3 km do barramento, na margem direita do rio das Antas, com abundância de *Allophylus edulis* e *Casearia decandra*. Coordenadas UTM 0433818/6785386

N.º	Nome Popular	Nome Científico	Floração	Frutificação	Observação
1	Abacateiro	<i>Persea americana</i>	-	-	Fio da parcela amarrado
2	Chal-chal	<i>Alophylus edulis</i>	-	-	
3	Guajuvira	<i>Cordia americana</i>	-	-	
4	Chal-chal	<i>Alophylus edulis</i>	-	-	Morta
5	Urtigão	<i>Urera baccifera</i>	-	-	Quase morta
6	Figueira	<i>Ficus cestrifolia</i>	-	-	
7	Camboatá-vermelho	<i>Cupania vernalis</i>	-	Sim	
8	Chal-chal	<i>Alophylus edulis</i>	-	-	
9	Pata-de-vaca	<i>Bauhinia forficata</i>	-	-	Quase morta
10	Catiguá	<i>Trichilia clausenii</i>	-	-	
11	Chal-chal	<i>Alophylus edulis</i>	-	-	
12	Açoita-cavalo	<i>Luehea divaricata</i>	-	-	
13	Angico-vermelho	<i>Parapiptadenia rigida</i>	-	-	
14	Chal-chal	<i>Alophylus edulis</i>	-	-	
15	Catiguá	<i>Trichilia clausenii</i>	-	-	
16	Pata-de-vaca	<i>Bauhinia forficata</i>	-	-	Não encontrada
17	Chá-de-bugre	<i>Casearia sylvestris</i>	-	-	
18	Chal-chal	<i>Alophylus edulis</i>	-	-	
19	Chá-de-bugre	<i>Casearia sylvestris</i>	-	-	
20	Rabo-de-bugio	<i>Lonchocarpus campestris</i>	-	-	
21	Chá-de-bugre	<i>Casearia sylvestris</i>	-	-	Caída
22	Chá-de-bugre	<i>Casearia sylvestris</i>	-	-	
23	Chá-de-bugre	<i>Casearia sylvestris</i>	-	-	
24	Chal-chal	<i>Alophylus edulis</i>	-	-	
25	Chá-de-bugre	<i>Casearia sylvestris</i>	-	-	Caída
26	Camboatá-vermelho	<i>Cupania vernalis</i>	-	-	
27	Angico-vermelho	<i>Parapiptadenia rigida</i>	-	-	Morta
28	Chá-de-bugre	<i>Casearia sylvestris</i>	-	-	
29	Chá-de-bugre	<i>Casearia sylvestris</i>	-	-	Inclinada
30	Chal-chal	<i>Alophylus edulis</i>	-	-	
31	Chá-de-bugre	<i>Casearia sylvestris</i>	-	-	Presença de pteridófitas Fio da parcela amarrado
32	Canela-guaicá	<i>Ocotea puberula</i>	-	-	
33	Abacateiro	<i>Persea americana</i>	-	-	
34	Canela-merda	<i>Nectandra megapotamica</i>	-	-	
35	Angico-vermelho	<i>Parapiptadenia rigida</i>	-	-	
36	Citrus	<i>Citrus sp.</i>	-	-	
37	Camboatá-vermelho	<i>Cupania vernalis</i>	-	-	
38	Açoita-cavalo	<i>Luehea divaricata</i>	-	-	
39	Guaçatunga	<i>Casearia decandra</i>	-	-	
40	canela-merda	<i>Nectandra megapotamica</i>	-	-	Presença de <i>Microgramma sp.</i> e bromélias.
41	Chal-chal	<i>Alophylus edulis</i>	-	-	
42	Açoita-cavalo	<i>Luehea divaricata</i>	-	-	
43	Ameixa-amarela	<i>Eriobotrya japonica</i>	-	-	
44	Mata-boi	<i>Cestrum intermedium</i>	-	-	Morta
45	Pata-de-vaca	<i>Bauhinia forficata</i>	-	-	Presença de <i>Microgramma sp.</i>
46	Camboatá-vermelho	<i>Cupania vernalis</i>	-	-	
47	Ameixa-amarela	<i>Eriobotrya japonica</i>	-	-	
48	Citrus	<i>Citrus sp.</i>	-	-	
49	Camboatá-vermelho	<i>Cupania vernalis</i>	-	-	
50	Chal-chal	<i>Alophylus edulis</i>	-	-	
51	Chal-chal	<i>Alophylus edulis</i>	-	-	
52	Chal-chal	<i>Alophylus edulis</i>	-	-	
1090	Cincho	<i>Sorocea bonplandii</i>	-	-	Não encontrada
1091	Citrus	<i>Citrus sp.</i>	-	Sim	
49i	Canela-merda	<i>Nectandra megapotamica</i>	-	-	

Parcela 07 - Situada a 0,5 km do barramento, na margem esquerda do rio das Antas, com abundância de *Cupania vernalis* e *Ficus luschnatiana* – coordenadas UTM 0434186 / 6785333. Parcela quadrante (10 x 10m) - Grande número de plaquetas substituídas - ao lado do depósito de toras

N.º	Nome Popular	Nome Científico	Floração	Frutificação	Observação
53	Maria-preta	<i>Diospyros inconstans</i>	-	-	Quebrada
54	Figueira	<i>Ficus luschnatiana</i>	-	-	
55	Canela-fedida	<i>Nectandra megapotamica</i>	-	-	
56	Ingá-feijão	<i>Inga marginata</i>	-	Sim	
57	Ingá-feijão	<i>Inga marginata</i>	-	-	Quebrada
58	Figueira	<i>Ficus luschnatiana</i>	-	-	
59	Camboatá-vermelho	<i>Cupania vernalis</i>	-	-	
60	Maria-preta	<i>Diospyros inconstans</i>	-	-	
61	Figueira	<i>Ficus luschnatiana</i>	-	-	
62	Laranjeira-do-mato	<i>Gymnanthes concolor</i>	-	-	
63	Guabiroba	<i>Campomanesia xanthocarpa</i>	-	-	
64	Figueira	<i>Ficus luschnatiana</i>	-	-	
65	Figueira	<i>Ficus luschnatiana</i>	-	-	
66	Laranjeira-do-mato	<i>Gymnanthes concolor</i>	-	-	
67	Laranjeira-do-mato	<i>Gymnanthes concolor</i>	-	-	
68	Canela-do-brejo	<i>Machaerium paraguayense</i>	-	-	
69	Canela-do-brejo	<i>Machaerium paraguayense</i>	-	-	
70	Canela-fedida	<i>Nectandra megapotamica</i>	-	-	
71	Laranjeira-do-mato	<i>Gymnanthes concolor</i>	-	-	
72	Camboatá-vermelho	<i>Cupania vernalis</i>	-	-	
73	Figueira	<i>Ficus luschnatiana</i>	-	-	
74	Canela-fedida	<i>Nectandra megapotamica</i>	-	-	
75	Guajuvira	<i>Cordia americana</i>	-	-	
76	Chá-de-bugre	<i>Casearia sylvestris</i>	-	-	
77	Chá-de-bugre	<i>Casearia sylvestris</i>	-	-	
78	Guajuvira	<i>Cordia americana</i>	-	-	Morta
79	Figueira	<i>Ficus luschnatiana</i>	-	-	Lianas com floração.
80	Guajuvira	<i>Cordia americana</i>	-	-	
81	Camboatá-vermelho	<i>Cupania vernalis</i>	-	-	Muitas lianas
82	Camboatá-vermelho	<i>Cupania vernalis</i>	-	-	Rebrote
83	Chá-de-bugre	<i>Casearia sylvestris</i>	-	-	Lianas com floração.
84	Figueira	<i>Ficus luschnatiana</i>	-	-	Quebrada
85	Guajuvira	<i>Cordia americana</i>	-	-	
86	Citrus	<i>Citrus sp.</i>	-	-	
87	Figueira	<i>Ficus luschnatiana</i>	-	-	
88	Aguaí	<i>Chrisophyllum gonocarpum</i>	-	-	
89	Figueira	<i>Ficus luschnatiana</i>	-	-	
90	Camboatá-vermelho	<i>Cupania vernalis</i>	-	-	
91	Guajuvira	<i>Cordia americana</i>	-	-	
92	Amoreira	<i>Morus nigra</i>	-	-	
93	Angico-vermelho	<i>Parapiptadenia rigida</i>	-	-	
94	Açoita-cavalo	<i>Luehea divaricata</i>	-	-	
95	Camboatá-vermelho	<i>Cupania vernalis</i>	-	-	
96	Pau-de-ervilha	<i>Trichilia elegans</i>	-	Sim	
97	Chá-de-bugre	<i>Casearia sylvestris</i>	-	-	
98	Açoita-cavalo	<i>Luehea divaricata</i>	-	-	
99	Pau-de-ervilha	<i>Trichilia elegans</i>	-	-	Muitas lianas
100	Camboatá-vermelho	<i>Cupania vernalis</i>	-	-	
101	Figueira	<i>Ficus luschnatiana</i>	-	-	
102	Ameixa-amarela	<i>Eriobotrya japonica</i>	-	-	
103	Pau-de-ervilha	<i>Trichilia elegans</i>	-	Sim	
104	Guajuvira	<i>Cordia americana</i>	-	-	
105	Figueira	<i>Ficus luschnatiana</i>	-	-	
106	Pau-de-ervilha	<i>Trichilia elegans</i>	-	Sim	
107	Laranjeira-do-mato	<i>Gymnanthes concolor</i>	-	-	Morta
108	Figueira	<i>Ficus luschnatiana</i>	-	-	
109	Figueira	<i>Ficus luschnatiana</i>	-	-	
110	Figueira	<i>Ficus luschnatiana</i>	-	-	
111	Pau-de-ervilha	<i>Trichilia elegans</i>	-	-	
112	Pau-de-ervilha	<i>Trichilia elegans</i>	-	Sim	Presença de lianas (Bignoniaceae)
113	Figueira	<i>Ficus luschnatiana</i>	-	-	
114	Figueira	<i>Ficus luschnatiana</i>	-	-	
115	Figueira	<i>Ficus luschnatiana</i>	-	-	Presença de lianas (Bignoniaceae)
116	Pau-de-ervilha	<i>Trichilia elegans</i>	-	-	
117	Pitangueira	<i>Eugenia uniflora</i>	-	-	
118	Pau-de-ervilha	<i>Trichilia elegans</i>	-	-	
119	Figueira	<i>Ficus luschnatiana</i>	-	-	
120	Camboatá-vermelho	<i>Cupania vernalis</i>	-	-	Presença de lianas (Bignoniaceae)
121	Camboatá-vermelho	<i>Cupania vernalis</i>	-	-	
122	Camboatá-vermelho	<i>Cupania vernalis</i>	-	-	
123	Maria-preta	<i>Diospyros inconstans</i>	-	-	

Parcela 08 - Situada a aproximadamente 0,8 km do barramento, na margem esquerda do rio das Antas, com abundância de *Casearia decandra* e *Luehea divaricata* – coordenadas UTM 0434281 / 6785542.

N.º	Nome Popular	Nome Científico	Floração	Frutificação	Observação
180	Chá-de-bugre	<i>Casearia sylvestris</i>	-	-	Fio da parcela amarrado
181	Pata-de-vaca	<i>Bauhinia forficata</i>	-	-	presença de lianas
182	Açoita-cavalo	<i>Luehea divaricata</i>	-	-	presença de lianas
183	Açoita-cavalo	<i>Luehea divaricata</i>	-	-	
184	Guajuvira	<i>Cordia americana</i>	-	-	muitas lianas
185	Chal-chal	<i>Alophylus edulis</i>	-	-	presença de <i>Dioscorea sp.</i> e de uma Bignoniaceae
186	Canela-guaicá	<i>Ocotea puberula</i>	-	-	Morta
187	Canela-do-brejo	<i>Machaerium paraguariense</i>	-	-	presença de lianas
188	Açoita-cavalo	<i>Luehea divaricata</i>	-	-	Morta
189	Açoita-cavalo	<i>Luehea divaricata</i>	-	-	
190	Açoita-cavalo	<i>Luehea divaricata</i>	-	-	
191	Açoita-cavalo	<i>Luehea divaricata</i>	-	-	presença de lianas
192	Canela-guaicá	<i>Ocotea puberula</i>	-	-	
193	Canela-do-brejo	<i>Machaerium paraguariense</i>	-	-	
194	Chal-chal	<i>Alophylus edulis</i>	-	-	
195	Catiguá-morcego	<i>Guarea macrophylla</i>	-	-	
196	Angico-vermelho	<i>Parapiptadenia rigida</i>	-	-	presença de lianas
197	Figueira	<i>Ficus luschnatiana</i>	-	-	
198	Canela-fedida	<i>Nectandra megapotamica</i>	-	-	presença de lianas
199	Chá-de-bugre	<i>Casearia sylvestris</i>	-	-	
200	Chá-de-bugre	<i>Casearia sylvestris</i>	-	-	
201	Chal-chal	<i>Alophylus edulis</i>	-	-	
202	Chá-de-bugre	<i>Casearia sylvestris</i>	-	-	presença de Orquidaceae
203	Açoita-cavalo	<i>Luehea divaricata</i>	-	-	
204	Chá-de-bugre	<i>Casearia sylvestris</i>	-	-	
205	Chá-de-bugre	<i>Casearia sylvestris</i>	-	-	presença de lianas
206	Tajuva	<i>Maclura tinctoria</i>	-	-	
207	Açoita-cavalo	<i>Luehea divaricata</i>	-	-	presença de lianas
208	Guajuvira	<i>Cordia americana</i>	-	-	
209	Rabo-de-bugio	<i>Lonchocarpus campestris</i>	-	-	Morta
210	Açoita-cavalo	<i>Luehea divaricata</i>	-	-	presença de <i>Dioscorea sp.</i>
211	Chá-de-bugre	<i>Casearia sylvestris</i>	-	-	
212	Chá-de-bugre	<i>Casearia sylvestris</i>	-	-	presença de <i>Microgramma sp</i>
213	Canela-guaicá	<i>Ocotea puberula</i>	-	-	
214	Guajuvira	<i>Cordia americana</i>	-	-	
215	Chá-de-bugre	<i>Casearia sylvestris</i>	-	-	Morta
216	Açoita-cavalo	<i>Luehea divaricata</i>	-	-	presença de lianas
217	Açoita-cavalo	<i>Luehea divaricata</i>	-	-	presença de lianas
218	Angico-vermelho	<i>Parapiptadenia rigida</i>	-	-	
219	Chá-de-bugre	<i>Casearia sylvestris</i>	-	-	
220	Açoita-cavalo	<i>Luehea divaricata</i>	-	-	presença de lianas
221	Pata-de-vaca	<i>Bauhinia forficata</i>	-	-	não localizada
222	Açoita-cavalo	<i>Luehea divaricata</i>	-	-	
223	Canela-fedida	<i>Nectandra megapotamica</i>	-	-	
224	Chá-de-bugre	<i>Casearia sylvestris</i>	-	-	
225	Canela-do-brejo	<i>Machaerium paraguariense</i>	-	-	Presença de lianas
226	Canela-guaicá	<i>Ocotea puberula</i>	-	Sim	presença de <i>Dioscorea sp.</i> e de uma Bignoniaceae
227	Chá-de-bugre	<i>Casearia sylvestris</i>	-	-	presença de lianas
228	Canela-fedida	<i>Nectandra megapotamica</i>	-	-	
229	Guajuvira	<i>Cordia americana</i>	-	-	
230	Chá-de-bugre	<i>Casearia sylvestris</i>	-	-	Presença de <i>Dolichandra unguis-cati</i>
231	Açoita-cavalo	<i>Luehea divaricata</i>	-	-	presença de lianas
232	Pata-de-vaca	<i>Bauhinia forficata</i>	-	-	Quebrada - presença de lianas
233	Urtigão	<i>Urea baccifera</i>	-	-	Morta - presença de lianas
234	Chá-de-bugre	<i>Casearia sylvestris</i>	-	-	
235	Chá-de-bugre	<i>Casearia sylvestris</i>	-	-	Muitas lianas
236	Chá-de-bugre	<i>Casearia sylvestris</i>	-	-	presença de liana
237	Angico-vermelho	<i>Parapiptadenia rigida</i>	-	-	Muitas lianas
238	Chá-de-bugre	<i>Casearia sylvestris</i>	-	-	
239	Pata-de-vaca	<i>Bauhinia forficata</i>	-	-	
240	Açoita-cavalo	<i>Luehea divaricata</i>	-	-	Quebrada
241	Guajuvira	<i>Cordia americana</i>	-	-	
242	Açoita-cavalo	<i>Luehea divaricata</i>	-	-	
243	Canela-fedida	<i>Nectandra megapotamica</i>	-	-	
244	Açoita-cavalo	<i>Luehea divaricata</i>	-	-	
245	Camboatá-vermelho	<i>Cupania vernalis</i>	-	-	
246	Canela-fedida	<i>Nectandra megapotamica</i>	-	-	Quebrada a 5m do chão
247	Canela-fedida	<i>Nectandra megapotamica</i>	-	-	presença de lianas
248	Chá-de-bugre	<i>Casearia sylvestris</i>	-	-	
249	Açoita-cavalo	<i>Luehea divaricata</i>	-	-	
915	Canela-guaicá	<i>Ocotea puberula</i>	-	-	
36i	Chá-de-bugre	<i>Casearia sylvestris</i>	-	-	

Parcela 09 - Situada a aproximadamente 0,7 km do barramento, na margem esquerda do rio das Antas, com abundância de *Luehea divaricata* e *Nectandra megapotamica* – coordenadas UTM 0434281 / 6785542.

N.º	Nome Popular	Nome Científico	Floração	Frutificação	Observação
250	Canela-fedida	<i>Nectandra megapotamica</i>	-	-	Morta - Fio da parcela amarrado
251	Canela-fedida	<i>Nectandra megapotamica</i>	-	-	
252	Canela-guaicá	<i>Ocotea puberula</i>			Morta
253	Citrus	<i>Citrus</i> sp.	-	-	
254	Açoita-cavalo	<i>Luehea divaricata</i>	-	-	
255	Laranjeira-do-mato	<i>Gymnanthes concolor</i>	-	Sim	
256	Açoita-cavalo	<i>Luehea divaricata</i>	-	-	
257	Canela-fedida	<i>Nectandra megapotamica</i>	-	-	Muitas lianas
258	Canela-guaicá	<i>Ocotea puberula</i>	-	-	presença de lianas
259	Camboatá-vermelho	<i>Cupania vernalis</i>	-	-	Muitas lianas
260	Açoita-cavalo	<i>Luehea divaricata</i>	-	-	presença de lianas
261	Guajuvira	<i>Cordia americana</i>	-	-	
262	Açoita-cavalo	<i>Luehea divaricata</i>	-	-	Morta
263	Camboatá-vermelho	<i>Cupania vernalis</i>	-	-	
264	Canela-do-brejo	<i>Machaerium paraguariense</i>	-	-	
265	Guajuvira	<i>Cordia americana</i>	-	-	presença de lianas
266	Açoita-cavalo	<i>Luehea divaricata</i>	-	-	
267	Açoita-cavalo	<i>Luehea divaricata</i>	-	-	muitas lianas
268	Canela-do-brejo	<i>Machaerium paraguariense</i>	-	-	
269	Açoita-cavalo	<i>Luehea divaricata</i>	-	-	Presença de lianas
270	Canela-do-brejo	<i>Machaerium paraguariense</i>	-	-	
271	Ingá-feijão	<i>Inga marginata</i>	-	-	Morta - Fio da parcela amarrado
272	Camboatá-vermelho	<i>Cupania vernalis</i>	-	-	
273	Canela-fedida	<i>Nectandra megapotamica</i>	-	-	Presença de lianas - <i>Microgramma</i> sp.
274	Canela-guaicá	<i>Ocotea puberula</i>	-	-	
275	Chal-chal	<i>Alophylus edulis</i>	-	-	
276	Chá-de-bugre	<i>Casearia sylvestris</i>	-	-	
277	Pau-de-ervilha	<i>Trichilia elegans</i>	-	-	Presença de <i>Dioscorea</i> sp.
278	Canela-guaicá	<i>Ocotea puberula</i>	-	-	
279	Açoita-cavalo	<i>Luehea divaricata</i>	-	-	muitas lianas - Bignoniaceae
280	Canela-fedida	<i>Nectandra megapotamica</i>	-	-	
281	Chá-de-bugre	<i>Casearia sylvestris</i>	-	-	presença de liana
282	Chal-chal	<i>Alophylus edulis</i>	-	Sim	Presença de <i>Celtis</i> sp e <i>Dioscorea</i> sp.
283	Chal-chal	<i>Alophylus edulis</i>	-	Sim	
284	Pau-de-ervilha	<i>Trichilia elegans</i>	-	-	Presença de <i>Dioscorea</i> sp.
285	Camboatá-vermelho	<i>Cupania vernalis</i>	-	-	Presença de <i>Macfadyenia unguis-cati</i>
286	Canela-fedida	<i>Nectandra megapotamica</i>	-	-	
287	Guajuvira	<i>Cordia americana</i>	-	-	presença de lianas
288	Canela-fedida	<i>Nectandra megapotamica</i>	-	-	Presença de <i>Dioscorea</i> sp.
289	Ingá-feijão	<i>Inga marginata</i>	-	-	
290	Açoita-cavalo	<i>Luehea divaricata</i>	-	-	Presença de lianas
291	Chá-de-bugre	<i>Casearia sylvestris</i>	-	-	Presença de lianas
292	Açoita-cavalo	<i>Luehea divaricata</i>	-	-	
293	Açoita-cavalo	<i>Luehea divaricata</i>	-	-	Presença de lianas
916	Chal-chal	<i>Alophylus edulis</i>	-	-	

Parcela 10 - Situada a 0,9 km do barramento, na margem esquerda do rio das Antas, com abundância de *Casearia decandra* e *Cupania vernalis* – coordenadas UTM 0434259 / 6785583. Acima da P11

N.º	Nome Popular	Nome Científico	Floração	Frutificação	Observação
434	Ingá-feijão	<i>Inga marginata</i>	-	-	Fio da parcela amarrado
435	Canela-do-brejo	<i>Machaerium paraguariense</i>	-	-	
436	Chá-de-bugre	<i>Casearia sylvestris</i>	-	-	
437	Canela-merda	<i>Nectandra megapotamica</i>	-	-	
438	Canela-do-brejo	<i>Machaerium paraguariense</i>	-	-	
439	Canela-do-brejo	<i>Machaerium paraguariense</i>	-	-	
440	Ingá-feijão	<i>Inga marginata</i>	-	-	
441	Chá-de-bugre	<i>Casearia sylvestris</i>	-	-	
442	Chá-de-bugre	<i>Casearia sylvestris</i>	-	-	
443	Chá-de-bugre	<i>Casearia sylvestris</i>	-	-	
444	Chá-de-bugre	<i>Casearia sylvestris</i>	-	-	Morta
445	Chal-chal	<i>Allophylus edulis</i>	-	-	
446	Açoita-cavalo	<i>Luehea divaricata</i>	-	-	
447	Pau-de-ervilha	<i>Trichilia elegans</i>	-	-	
448	Chá-de-bugre	<i>Casearia sylvestris</i>	-	-	
449	Camboatá-vermelho	<i>Cupania vernalis</i>	-	-	
450	Guabiroba	<i>Campomanesia xanthocarpa</i>	-	-	presença de lianas e <i>Microgramma sp.</i>
451	Chal-chal	<i>Allophylus edulis</i>	-	-	
452	Camboatá-vermelho	<i>Cupania vernalis</i>	-	-	
453	Pata-de-vaca	<i>Bauhinia forficata</i>	-	-	Morta
454	Chal-chal	<i>Allophylus edulis</i>	-	-	Presença de lianas e <i>Peperomia sp.</i> muita liana
455	Chá-de-bugre	<i>Casearia sylvestris</i>	-	-	Presença de <i>Microgramma sp.</i>
457	Canjerana	<i>Cabralea canjerana</i>	-	-	Presença de lianas
458	Ingá-feijão	<i>Inga marginata</i>	-	-	Presença de lianas
459	Pata-de-vaca	<i>Bauhinia forficata</i>	-	-	
460	Catiguá	<i>Trichilia clausenii</i>	-	-	Presença de epífitas - <i>Peperomia sp.</i>
461	Guajuvira	<i>Cordia americana</i>	-	-	Muitas lianas e <i>Rhipsalis sp.</i>
462	Chal-chal	<i>Allophylus edulis</i>	-	Sim	Presença de lianas e epífitas como <i>Peperomia sp.</i> e <i>Microgramma sp.</i>
463	Camboatá-vermelho	<i>Cupania vernalis</i>	-	-	Qubrada com rebrotes - Presença de <i>Serjania sp.</i> , <i>Dolichandra sp.</i> e <i>Rhipsalis sp.</i>
464	Camboatá-vermelho	<i>Cupania vernalis</i>	-	-	presença de <i>Dolichandra sp.</i> - fio da parcela amarrado
465	Pau-de-ervilha	<i>Trichilia elegans</i>	-	-	
466	Canela-merda	<i>Nectandra megapotamica</i>	-	-	
467	Pau-de-ervilha	<i>Trichilia elegans</i>	-	Sim	Próxima ao rio junto ao ind. 466
468	Pitangueira	<i>Eugenia uniflora</i>	-	-	Presença de lianas
469	Chal-chal	<i>Allophylus edulis</i>	-	Sim	Presença de lianas (Bignoniaceae) e <i>Peperomia sp.</i>
470	Catiguá	<i>Trichilia clausenii</i>	-	-	Presença de lianas (Bignoniaceae)
471	Pau-de-ervilha	<i>Trichilia elegans</i>	-	-	
472	Camboatá-vermelho	<i>Cupania vernalis</i>	-	-	Muitas lianas e <i>Rhipsalis sp.</i> (não localizado)
473	Pata-de-vaca	<i>Bauhinia forficata</i>	-	-	Muitas lianas na copa. <i>Rhipsalis sp.</i> no fuste
474	Pata-de-vaca	<i>Bauhinia forficata</i>	-	-	
475	Ingá-feijão	<i>Inga marginata</i>	-	-	Morta
476	Pau-de-ervilha	<i>Trichilia elegans</i>	-	Sim	Presença de lianas e <i>Microgramma sp.</i>
477	Canela-merda	<i>Nectandra megapotamica</i>	-	-	
478	Ingá-feijão	<i>Inga marginata</i>	-	-	
479	Camboatá-vermelho	<i>Cupania vernalis</i>	-	-	Presença de lianas
480	Chá-de-bugre	<i>Casearia sylvestris</i>	-	-	
481	Chá-de-bugre	<i>Casearia sylvestris</i>	-	-	
482	Chá-de-bugre	<i>Casearia sylvestris</i>	-	-	
483	Chá-de-bugre	<i>Casearia sylvestris</i>	-	-	Presença de lianas
484	Chá-de-bugre	<i>Casearia sylvestris</i>	-	-	
485	Ingá-feijão	<i>Inga marginata</i>	-	-	

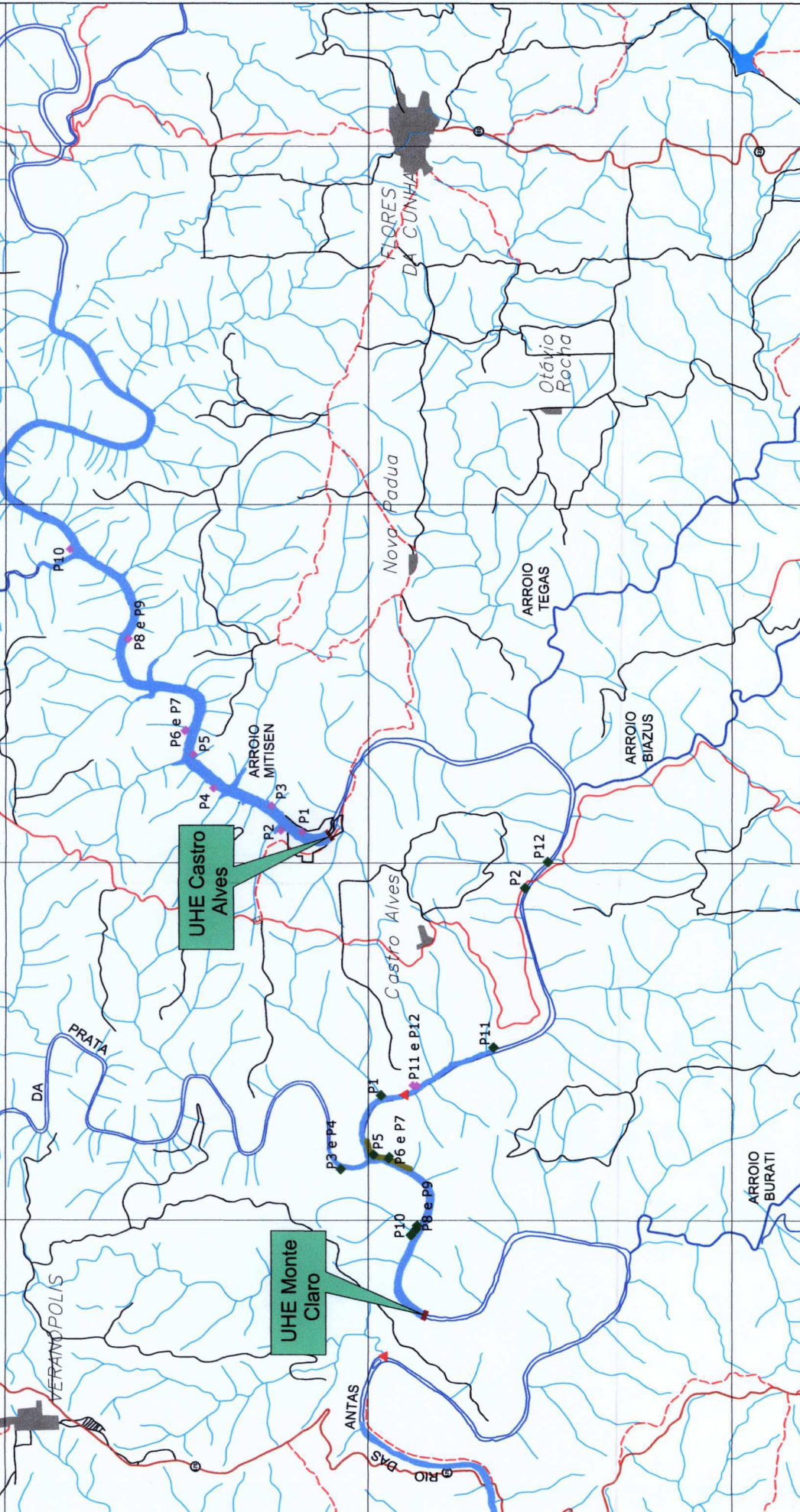
Parcela 11 - Situada a aproximadamente 0,85 km do barramento, na margem esquerda do rio das Antas, com abundância de *Patagonula americana* e *Trichilia elegans* – coordenada UTM 0434288 / 6785616. - a 10m da margem do rio - perau

N.º	Nome Popular	Nome Científico	Floração	Frutificação	Observação
379	Umbu	<i>Phytolacca dioica</i>	-	-	Fio da parcela amarrado
380	Pata-de-vaca	<i>Bauhinia forficata</i>	-	-	
381	Catiguá-vermelho	<i>Trichilia clausenii</i>	-	-	
382	Chal-chal	<i>Allophylus edulis</i>			Morta
383	Catiguá-vermelho	<i>Trichilia clausenii</i>	-	-	
384	Canela-do-brejo	<i>Machaerium paraguariense</i>	-	-	
385	Canela-do-brejo	<i>Machaerium paraguariense</i>	-	-	
386	Araticum	<i>Annona neosalicifolia</i>	-	-	
387	Açoita-cavalo	<i>Luehea divaricata</i>	-	-	
388	Canela-do-brejo	<i>Machaerium paraguariense</i>	-	-	Lianas
389	Guajuvira	<i>Cordia americana</i>	-	-	
390	Chal-chal	<i>Allophylus edulis</i>			Morta
391	Pau-de-ervilha	<i>Trichilia elegans</i>	-	-	
393	Guabiroba	<i>Campomanesia xanthocarpa</i>	-	-	Muitas lianas na copa.
394	Pau-de-ervilha	<i>Trichilia elegans</i>	-	-	
395	Guajuvira	<i>Cordia americana</i>	-	-	
396	Angico-vermelho	<i>Parapiptadenia rigida</i>	-	-	Muitas lianas na copa.
397	Chal-chal	<i>Allophylus edulis</i>	-	-	Muitas lianas na copa. (não localizado)
398	Guajuvira	<i>Cordia americana</i>	-	-	Muitas lianas na copa
399	Pau-de-ervilha	<i>Trichilia elegans</i>	-	-	
400	Pau-de-ervilha	<i>Trichilia elegans</i>	-	-	
401	Catiguá-vermelho	<i>Trichilia clausenii</i>	-	-	Fio da parcela amarrado
402	Canela-do-brejo	<i>Machaerium paraguariense</i>	-	-	Presença de lianas
403	Guajuvira	<i>Cordia americana</i>	-	-	Presença de lianas
404	Guajuvira	<i>Cordia americana</i>	-	-	Presença de lianas
405	Canela-do-brejo	<i>Machaerium paraguariense</i>	-	-	
406	Guabiroba	<i>Campomanesia xanthocarpa</i>	-	-	
407	Pau-de-ervilha	<i>Trichilia elegans</i>	-	-	
408	Guajuvira	<i>Cordia americana</i>	-	-	Muitas lianas na copa.
409	Araticum	<i>Annona neosalicifolia</i>	-	-	Frutos no chão
410	Canela-do-brejo	cf. <i>Machaerium paraguariense</i>	-	-	Muitas lianas na copa
411	Guabiroba	<i>Campomanesia xanthocarpa</i>	-	-	
412	Ni	ni	-	-	Quase sem folhas - Muitas lianas na copa
413	Araticum	<i>Annona neosalicifolia</i>	-	-	Morta
414	Guajuvira	<i>Cordia americana</i>	-	-	Próximo ao ind. 415
415	Ni1	ni1	-	-	Muitas lianas na copa
416	Catiguá-vermelho	<i>Trichilia clausenii</i>	-	-	
417	Canela-do-brejo	cf. <i>Machaerium paraguariense</i>	-	-	Muitas lianas na copa
418	Pau-de-ervilha	<i>Trichilia elegans</i>	-	-	
419	Guajuvira	<i>Cordia americana</i>	-	-	Morta
420	Catiguá-vermelho	<i>Trichilia clausenii</i>	-	-	
421	Araticum	<i>Annona neosalicifolia</i>	-	-	Presença de lianas
422	Pau-de-ervilha	<i>Trichilia elegans</i>	-	-	
423	Guajuvira	<i>Cordia americana</i>	-	-	
424	Guajuvira	<i>Cordia americana</i>	-	-	
425	Açoita-cavalo	<i>Luehea divaricata</i>	-	-	Presença de lianas
426	Guajuvira	<i>Cordia americana</i>	-	-	Presença de lianas
427	Guabiroba	<i>Campomanesia xanthocarpa</i>	-	-	Presença de lianas
428	Camboatá-vermelho	<i>Cupania vernalis</i>	-	-	
429	Ni 2	ni 2	-	-	
430	Ni 2	ni 2	-	-	Mesma espécie que a 429
431	Pau-de-ervilha	<i>Trichilia elegans</i>	-	-	
432	Catiguá-vermelho	<i>Trichilia clausenii</i>	-	-	
433	Ni3	ni3	-	-	
47i	Guajuvira	<i>Cordia americana</i>	-	-	
48i	Pau-de-ervilha	<i>Trichilia elegans</i>	-	-	

Parcela 12 - Situada a 2.6 km do barramento, na margem direita do rio das Antas, com abundância de *Machaerium paraguayense* e *Zanthoxylum rhoifolium* – coordenada UTM 0435069 / 6786822.

N.º	Nome Popular	Nome Científico	Floração	Frutificação	Observação
294	Catiguá	<i>Trichilia clausenii</i>	-	-	
295	Canela-do-brejo	<i>Machaerium paraguayense</i>	-	-	
296	Canela-do-brejo	<i>Machaerium paraguayense</i>	-	-	
297	Angico-branco	<i>Albizia niopoides</i>	-	-	Muitas lianas na copa
298	Chá-de-bugre	<i>Casearia sylvestris</i>	-	-	
299	Canela-do-brejo	<i>Machaerium paraguayense</i>	-	-	
300	Canela-do-brejo	<i>Machaerium paraguayense</i>	-	-	Muitas lianas na copa.
301	Canela-do-brejo	<i>Machaerium paraguayense</i>	-	-	Orchidaceae a 1,6m do chão.
302	Canela-guaicá	<i>Ocotea puberula</i>	-	-	
303	Mamica-de-cadela	<i>Zanthoxylum rhoifolium</i>	-	-	
304	Canela-do-brejo	<i>Machaerium paraguayense</i>	-	-	
305	Mamica-de-cadela	<i>Zanthoxylum rhoifolium</i>	-	-	Morta
306	Camboatá-vermelho	<i>Cupania vernalis</i>	-	-	
307	Mamica-de-cadela	<i>Zanthoxylum rhoifolium</i>	-	-	Cipó estrangulando o tronco.
308	Camboatá-vermelho	<i>Cupania vernalis</i>	-	-	
309	Canela-do-brejo	<i>Machaerium paraguayense</i>	-	-	
310	Canela-do-brejo	<i>Machaerium paraguayense</i>	-	-	
311	Canela-do-brejo	<i>Machaerium paraguayense</i>	-	-	Morta
312	Canela-do-brejo	<i>Machaerium paraguayense</i>	-	-	
313	Cincho	<i>Sorocea bonplandii</i>	-	-	
314	Angico-branco	<i>Albizia niopoides</i>	-	-	Muitas lianas na copa
315	Angico-branco	<i>Albizia niopoides</i>	-	-	Muitas lianas na copa
316	Canela-do-brejo	<i>Machaerium paraguayense</i>	-	-	
317	Canela-do-brejo	<i>Machaerium paraguayense</i>	-	-	
318	Canela-do-brejo	<i>Machaerium paraguayense</i>	-	-	
319	Chá-de-bugre	<i>Casearia sylvestris</i>	-	-	Muitas lianas na copa
320	Canela-do-brejo	<i>Machaerium paraguayense</i>	-	-	
321	Guajuvira	<i>Cordia americana</i>	-	-	
322	Açoita-cavalo	<i>Luehea divaricata</i>	-	-	
323	Canela-do-brejo	<i>Machaerium paraguayense</i>	-	-	
324	Angico-branco	<i>Albizia niopoides</i>	-	-	
325	Ameixa-amarela	<i>Eriobotrya japonica</i>	-	-	
326	Guajuvira	<i>Cordia americana</i>	-	-	
327	Açoita-cavalo	<i>Luehea divaricata</i>	-	-	
328	Chal-chal	<i>Allophylus edulis</i>	-	-	Morta
329	Canela-guaicá	<i>Ocotea puberula</i>	-	-	fio da parcela amarrado
330	Canela-do-brejo	<i>Machaerium paraguayense</i>	-	-	
331	Canela-do-brejo	<i>Machaerium paraguayense</i>	-	-	
332	Canela-do-brejo	<i>Machaerium paraguayense</i>	-	-	
333	Canela-do-brejo	<i>Machaerium paraguayense</i>	-	-	
334	Chal-chal	<i>Allophylus edulis</i>	-	Sim	Presença de lianas
335	Mamica-de-cadela	<i>Zanthoxylum rhoifolium</i>	-	-	
336	Canela-do-brejo	<i>Machaerium paraguayense</i>	-	-	
337	Canela-do-brejo	<i>Machaerium paraguayense</i>	-	-	
338	Canela-do-brejo	<i>Machaerium paraguayense</i>	-	-	morta
339	Canela-do-brejo	<i>Machaerium paraguayense</i>	-	-	morta
340	Pata-de-vaca	<i>Bauhinia forficata</i>	-	-	Morta / caída
341	Louro-pardo	<i>Cordia trichotoma</i>	-	-	Muitas lianas na copa
342	Canela-do-brejo	<i>Machaerium paraguayense</i>	-	-	
343	Pata-de-vaca	<i>Bauhinia forficata</i>	-	-	
344	Canela-do-brejo	<i>Machaerium paraguayense</i>	-	-	
345	Canela-do-brejo	<i>Machaerium paraguayense</i>	-	-	
346	Chá-de-bugre	<i>Casearia sylvestris</i>	-	-	
347	Chal-chal	<i>Allophylus edulis</i>	-	-	
348	Canela-do-brejo	<i>Machaerium paraguayense</i>	-	-	
349	Canela-do-brejo	<i>Machaerium paraguayense</i>	-	-	
350	Mamica-de-cadela	<i>Zanthoxylum rhoifolium</i>	-	-	Quase morta
351	Canela-do-brejo	<i>Machaerium paraguayense</i>	-	-	
352	Canela-do-brejo	<i>Machaerium paraguayense</i>	-	-	
353	Canela-do-brejo	<i>Machaerium paraguayense</i>	-	-	
354	Canela-do-brejo	<i>Machaerium paraguayense</i>	-	-	Morto
355	Canela-do-brejo	<i>Machaerium paraguayense</i>	-	-	
356	Canela-do-brejo	<i>Machaerium paraguayense</i>	-	-	Morto
357	Canela-do-brejo	<i>Machaerium paraguayense</i>	-	-	
358	Guajuvira	<i>Cordia americana</i>	-	-	Presença de lianas
359	Canela-do-brejo	<i>Machaerium paraguayense</i>	-	-	
360	Guajuvira	<i>Cordia americana</i>	-	-	
361	Louro-pardo	<i>Cordia trichotoma</i>	-	-	Morta
362	Mamica-de-cadela	<i>Zanthoxylum rhoifolium</i>	-	-	
363	Canela-do-brejo	<i>Machaerium paraguayense</i>	-	-	
364	Pata-de-vaca	<i>Bauhinia forficata</i>	-	-	Cortado
365	Canela-do-brejo	<i>Machaerium paraguayense</i>	-	-	
366	Camboatá-vermelho	<i>Cupania vernalis</i>	-	-	
367	Canela-do-brejo	<i>Machaerium paraguayense</i>	-	-	
368	Araticum	<i>Annona neosalicifolia</i>	-	-	Morto - caída no chão
369	Mamica-de-cadela	<i>Zanthoxylum rhoifolium</i>	-	-	
370	Canela-do-brejo	<i>Machaerium paraguayense</i>	-	-	
371	Pata-de-vaca	<i>Bauhinia forficata</i>	-	-	
372	Canela-guaicá	<i>Ocotea puberula</i>	-	-	
373	Canela-do-brejo	<i>Machaerium paraguayense</i>	-	-	
374	Canela-do-brejo	<i>Machaerium paraguayense</i>	-	-	
375	Canela-do-brejo	<i>Machaerium paraguayense</i>	-	-	Quase morta
376	Louro-pardo	<i>Cordia trichotoma</i>	-	-	
377	Camboatá-vermelho	<i>Cupania vernalis</i>	-	-	
378	Mamica-de-cadela	<i>Zanthoxylum rhoifolium</i>	-	-	
1003	Citrus	<i>Citrus sp.</i>	-	-	
1004	Camboatá-vermelho	<i>Cupania vernalis</i>	-	-	
1005	Canela-do-brejo	<i>Machaerium paraguayense</i>	-	-	
1006	Canela-do-brejo	<i>Machaerium paraguayense</i>	-	-	
1007	Canela-do-brejo	<i>Machaerium paraguayense</i>	-	-	

ANEXO 4 – MAPA DE LOCALIZAÇÃO DAS PARCELAS



- Afluentes
 - Principais Afluentes
 - Barramento
 - Casa de Força
 - Reservatório
-
- Monitoramento de Encostas Florestais**
 - P1 UHE Monte Claro
 - P1 UHE Castro Alves
 - P1 UHE 14 de Julho

DISCRIMINAÇÃO DAS REVISÕES				
N.	DATA	CONF.	DATA	APROV.

3. PROGRAMA DE CONTROLE DA PROLIFERAÇÃO DE MACRÓFITAS

3.1. Descrição dos trabalhos desenvolvidos

No dia 01 de março de 2012 iniciou o contrato nº 04/2012/CC/CT/010 firmado entre a Ceran e a empresa JD Ambiental Ltda, com vigência até 28 de fevereiro de 2015. Este contrato prevê, dentre outras atividades, a execução dos serviços de monitoramento da presença e controle de macrófitas nas Usinas Hidrelétricas Monte Claro, Castro Alves e 14 de Julho.

3.1.1. Monitoramento na UHE Monte Claro

- Nos monitoramentos realizados nos dias 04 e 24 de abril, 09 e 31 de maio, e, 13 e 25 de junho de 2012 não foram encontrados estandes de macrófitas com potencial de se tornarem invasoras.

3.1.2. Monitoramento na UHE Castro Alves

- Nos monitoramentos realizados nos dias 03 e 25 de abril, 09, 22 e 31 de maio, e, 12, 13 e 26 de junho de 2012 não foram encontrados estandes de macrófitas com potencial de se tornarem invasoras.

3.1.3. Monitoramento na UHE 14 de Julho

- Nos monitoramentos realizados nos dias 04 e 24 de abril, 10 e 30 de maio, e, 13 e 25 de junho de 2012 não foram encontrados estandes de macrófitas com potencial de se tornarem invasoras.

3.2. Atividades Previstas para o Próximo Trimestre

Continuidade às vistorias quinzenais de monitoramento da ocorrência de macrófitas aquáticas nos reservatórios das UHEs Monte Claro, Castro Alves e 14 de Julho.

3.3. Conclusões

As atividades do Programa de Controle da Proliferação de Macrófitas Aquáticas estão sendo realizadas de acordo com o previsto no Plano Básico Ambiental.

4. PROGRAMA DE REFLORESTAMENTO

4.1. Descrição dos trabalhos desenvolvidos

Foi firmado o contrato nº 005/2012/CC/CT/010 entre a Ceran – Cia. Energética Rio das Antas e a empresa Lis Ambiental Ltda para a execução dos serviços de construção e manutenção de cercas, fornecimento e plantio de mudas e manutenção do reflorestamento, com vigência no período de 01 de abril de 2012 até 31 de março de 2015.

No presente trimestre, na UHE Castro Alves foi realizada a manutenção em aproximadamente 5.400 m e a construção de 187 m lineares de cercas. Na UHE 14 de Julho foi executada a manutenção de aproximadamente 33.800 metros e a construção de 235 metros lineares de cercas.

Até o mês de junho de 2012, na UHE Monte Claro foram instalados 2.099 metros lineares de cercas e plantadas 69.228 mudas. Na UHE Castro Alves já foram construídos 5.781 m lineares de cercas e plantadas 95.886 mudas. Na UHE 14 de Julho foram construídos 39.191 m lineares de cercas e plantadas 118.944 mudas de essências nativas.

4.2. Atividades Previstas para o Próximo Trimestre

Para o próximo trimestre estão previstas as seguintes atividades:

- Continuidade das manutenções de cercas e início das manutenções de mudas junto ao reflorestamento existente nas Áreas de Preservação Permanente e antigos canteiros de obras das UHEs Monte Claro, Castro Alves e 14 de Julho.

4.3. Conclusões

O Programa de Reflorestamento é realizado em cumprimento as exigências de reposição florestal e em acordo ao cronograma de obras das usinas do Complexo Ceran.

4.4. Anexos

- Anexo 1:** Relatório de acompanhamento das atividades de cercamento, plantio e manutenção das cercas e mudas - Período: Abril de 2012.
- Anexo 2:** Relatório de acompanhamento das atividades de cercamento, plantio e manutenção das cercas e mudas - Período: Maio de 2012.
- Anexo 3:** Relatório de acompanhamento das atividades de cercamento, plantio e manutenção das cercas e mudas - Período: Junho de 2012.

Anexo 1
Relatório de acompanhamento das atividades de cercamento, plantio e
manutenção das cercas e mudas
Abril de 2012

Relatório de acompanhamento dos serviços de construção e manutenção de cercas, fornecimento, plantio e manutenção de mudas, visando reflorestamento da Área de Preservação Permanente (APP) e canteiros de obra das UHEs Castro Alves, Monte Claro e 14 de Julho – Período: 02 a 30 de abril de 2012.

TIPO DE DOCUMENTO:

Relatório de acompanhamento

TÍTULO

Relatório de acompanhamento dos serviços de construção e manutenção de cercas, fornecimento, plantio e manutenção de mudas, visando reflorestamento da Área de Preservação Permanente (APP) e canteiros de obra das UHEs Castro Alves, Monte Claro e 14 de Julho - Período: 02 a 30 de abril de 2012.

AUTORES:
Moisés Fellini**CO-AUTORES:****OBJETIVO:**

Acompanhamento das atividades de cercamento, plantio de mudas e manutenção ao longo das APPs dos reservatórios e canteiros de obras das UHEs Castro Alves, Monte Claro e 14 de Julho, no mês de abril de 2012.

1 CONTEXTUALIZAÇÃO

A construção de uma usina hidrelétrica implica em uma série de alterações no meio ambiente, e quando esta tem potência instalada superior a 10 MW dependem de Estudo de Impacto Ambiental (EIA/RIMA), que é submetido à aprovação do órgão ambiental competente, anterior ao processo de licenciamento das atividades de instalação e operação (Resolução CONAMA 001/86).

O Projeto Básico Ambiental – PBA, que é condicionante das licenças dos aproveitamentos hidrelétricos do Complexo Ceran, foi baseado no EIA/RIMA do empreendimento. O PBA abrange 27 programas sócio-ambientais de implantação obrigatória e visa o monitoramento dos impactos gerados pelo empreendimento, sua mitigação e compensação.

O Programa de Reflorestamento é parte do PBA e tem como objetivo principal a compensação florestal pelo desmatamento necessário à implantação do canteiro de obras e do reservatório, além da formação de uma faixa de proteção dos reservatórios, seguindo a legislação vigente.

Conforme a legislação, a remoção de vegetação florestal nativa define a necessidade de reposição por novos plantios (Código Florestal do Rio Grande do Sul – Lei nº 9.519/92), bem como a recomposição da faixa ciliar indispensável à proteção dos reservatórios (Código Florestal Federal – Lei 4.771/65).

Além da exigência legal, ratifica a obrigatoriedade do reflorestamento as condicionantes nº 1 das Licenças de Operação nº 418/2012-DL – FEPAM da UHE Castro Alves, e nº 939/2012-DL – FEPAM da UHE Monte Claro, e a condicionante nº 6 da Licença de Operação nº 7648/2008-DL – FEPAM da UHE 14 de Julho, que determinam que a reposição florestal obrigatória deva priorizar as áreas da faixa ciliar dos reservatórios.

Portanto, há necessidade de processo de reflorestamento e manutenção das mudas nas APPs das UHEs Castro Alves, Monte Claro e 14 de Julho, onde ocorrem áreas remanescentes de pastagens e lavouras sem a devida cobertura florestal. Da mesma forma, devem ser reflorestados os locais onde se localizavam os canteiros de obras das referidas usinas, que atualmente se encontram em processo de recuperação ambiental.

Para viabilizar o reflorestamento, em certos locais, é necessário conter a pressão antrópica através da construção de cercas, protegendo o plantio e delimitando o patrimônio da empresa. Sendo assim, há a necessidade de incluir as atividades de construção de cercas junto aos plantios.

Deste modo, no dia 02 de abril de 2012 foi assinado o contrato nº 005/2012/CC/CT/010 entre a Ceran – Cia. Energética Rio das Antas e a empresa LIS AMBIENTAL LTDA, com vigência de três anos, para a execução dos serviços de construção e manutenção de cercas; e fornecimento, plantio de mudas e manutenção do reflorestamento.

As atividades contratadas serão realizadas em áreas da APP (Área de Preservação Permanente) da UHE Castro Alves, situadas nos municípios de Nova Roma do Sul, Nova Pádua, Flores da Cunha e Antônio Prado; nos canteiros de obra da UHE Castro Alves situados nos municípios de Nova Roma do Sul e Nova Pádua; na Gleba E-27 da APP da UHE Monte Claro localizada no município de Bento Gonçalves; na APP da UHE 14 de Julho, situadas nos municípios de Bento Gonçalves, Veranópolis e Cotiporã; no canteiro de obras da UHE 14 de Julho, situado nos municípios de Bento Gonçalves e Cotiporã e na área da Fepagro-Serra, localizada no município de Veranópolis.

2 SERVIÇOS EXECUTADOS E RESULTADOS OBTIDOS

Este relatório visa descrever as atividades realizadas durante o período compreendido entre os dias 02 e 30 de abril de 2012.

Para a realização das atividades, a empresa contratada utilizou, no período considerado, um grupo de quatro colaboradores, envolvidos diretamente nas atividades de campo.

A construção das cercas está sendo realizada exatamente conforme as orientações repassadas pela Ceran. São utilizadas, basicamente, as seguintes ferramentas: cavadeira, pá, enxada e broca mecânica acoplada à motosserra para a realização da abertura das covas, além de veículo de apoio (pick-up 4x4) para o transporte dos demais materiais e dos colaboradores.

As atividades de reflorestamento tem compreendido a limpeza das linhas de plantio, o coroamento e o plantio de mudas de árvores nativas de diferentes espécies, conforme as necessidades de cada área. São utilizadas basicamente as seguintes ferramentas: roçadeira costal, foices, enxadas e um veículo de apoio para o transporte de mudas (pick-up 4x4).

Todos os tipos de resíduos gerados durante a realização destas atividades estão sendo recolhidos e armazenados de forma correta para a posterior destinação final.

2.1 UHE 14 de Julho

No período compreendido entre os dias 02 e 30 de abril de 2012, foi realizada a manutenção de aproximadamente 18.000 metros lineares de cercas ao longo da APP do reservatório da UHE 14 de Julho.

2.1.1 Total acumulado

Até a data de 30 de abril de 2012 foi realizada a manutenção de aproximadamente 18.000 metros lineares de cercas, localizadas ao longo da APP da UHE 14 de Julho, situada nos municípios de Cotiporã, Veranópolis e Bento Gonçalves.

Estas atividades estão sendo acompanhados pelo técnico em Meio Ambiente da Ceran Moises Fellini.

No Anexo 1, é apresentado um relatório fotográfico das atividades realizadas na UHE 14 de Julho.

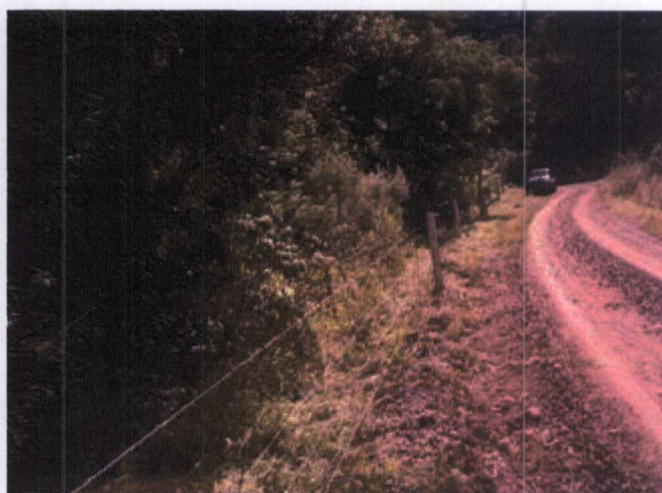
ANEXO 1 - RELATÓRIO FOTOGRÁFICO



Vista da manutenção realizada em parte das cercas existentes ao longo da APP.



Cerca de proteção da APP após a roçada da vegetação.



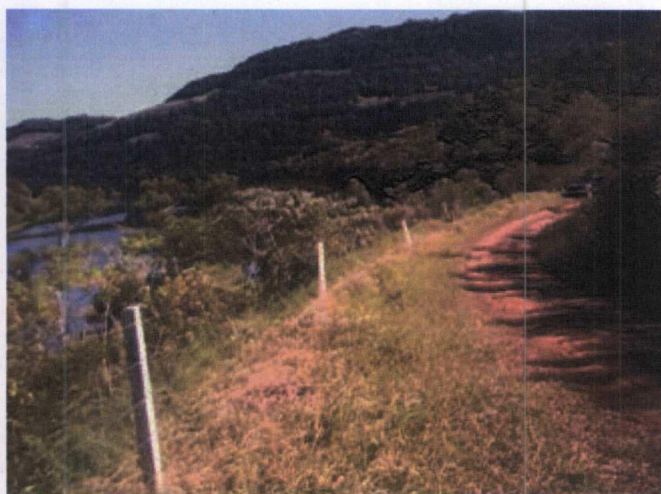
Exemplo de manutenção aplicada nas cercas da APP.



Equipe de campo da Lis Ambiental realizando a manutenção das cercas com o auxílio de roçadeiras. Observa-se o antes e o depois da realização da limpeza no entorno das mesmas.



Exemplo das atividades de manutenção de cercas. Nota-se o antes e o depois.



Vista das cercas existentes ao longo da APP da UHE 14 de Julho.



Depredação da placa de sinalização na gleba D- 034. Ao lado, a cerca existente nesta mesma gleba encontrava-se com os arames frouxos.

Anexo 2
Relatório de acompanhamento das atividades de cercamento, plantio e
manutenção das cercas e mudas
Maio de 2012

Relatório de acompanhamento dos serviços de construção e manutenção de cercas, fornecimento, plantio e manutenção de mudas, visando reflorestamento da Área de Preservação Permanente (APP) e canteiros de obra das UHEs Castro Alves, Monte Claro e 14 de Julho – Período: 01 a 31 de maio de 2012.

TIPO DE DOCUMENTO:

Relatório de acompanhamento

TÍTULO

Relatório de acompanhamento dos serviços de construção e manutenção de cercas, fornecimento, plantio e manutenção de mudas, visando reflorestamento da Área de Preservação Permanente (APP) e canteiros de obra das UHEs Castro Alves, Monte Claro e 14 de Julho - Período: 01 a 31 de maio de 2012.

AUTORES:
Moisés Fellini**CO-AUTORES:****OBJETIVO:**

Acompanhamento das atividades de cercamento, plantio de mudas e manutenção ao longo das APPs dos reservatórios e canteiros de obras das UHEs Castro Alves, Monte Claro e 14 de Julho, no mês de maio de 2012.

1 CONTEXTUALIZAÇÃO

A construção de uma usina hidrelétrica implica em uma série de alterações no meio ambiente, e quando esta tem potência instalada superior a 10 MW dependem de Estudo de Impacto Ambiental (EIA/RIMA), que é submetido à aprovação do órgão ambiental competente, anterior ao processo de licenciamento das atividades de instalação e operação (Resolução CONAMA 001/86).

O Projeto Básico Ambiental – PBA, que é condicionante das licenças dos aproveitamentos hidrelétricos do Complexo Ceran, foi baseado no EIA/RIMA do empreendimento. O PBA abrange 27 programas sócio-ambientais de implantação obrigatória e visa o monitoramento dos impactos gerados pelo empreendimento, sua mitigação e compensação.

O Programa de Reflorestamento é parte do PBA e tem como objetivo principal a compensação florestal pelo desmatamento necessário à implantação do canteiro de obras e do reservatório, além da formação de uma faixa de proteção dos reservatórios, seguindo a legislação vigente.

Conforme a legislação, a remoção de vegetação florestal nativa define a necessidade de reposição por novos plantios (Código Florestal do Rio Grande do Sul – Lei nº 9.519/92), bem como a recomposição da faixa ciliar indispensável à proteção dos reservatórios (Código Florestal Federal – Lei 4.771/65).

Além da exigência legal, ratifica a obrigatoriedade do reflorestamento as condicionantes nº 1 das Licenças de Operação nº 418/2012-DL – FEPAM da UHE Castro Alves, e nº 939/2012-DL – FEPAM da UHE Monte Claro, e a condicionante nº 6 da Licença de Operação nº 7648/2008-DL – FEPAM da UHE 14 de Julho, que determinam que a reposição florestal obrigatória deva priorizar as áreas da faixa ciliar dos reservatórios.

Portanto, há necessidade de processo de reflorestamento e manutenção das mudas nas APPs das UHEs Castro Alves, Monte Claro e 14 de Julho, onde ocorrem áreas remanescentes de pastagens e lavouras sem a devida cobertura florestal. Da mesma forma, devem ser reflorestados os locais onde se localizavam os canteiros de obras das referidas usinas, que atualmente se encontram em processo de recuperação ambiental.

Para viabilizar o reflorestamento, em certos locais, é necessário conter a pressão antrópica através da construção de cercas, protegendo o plantio e delimitando o patrimônio da empresa. Sendo assim, há a necessidade de incluir as atividades de construção de cercas junto aos plantios.

Deste modo, no dia 02 de abril de 2012 foi assinado o contrato nº 005/2012/CC/CT/010 entre a Ceran – Cia. Energética Rio das Antas e a empresa LIS AMBIENTAL LTDA, com vigência de três anos, para a execução dos serviços de construção e manutenção de cercas; e fornecimento, plantio de mudas e manutenção do reflorestamento.

As atividades contratadas serão realizadas em áreas da APP (Área de Preservação Permanente) da UHE Castro Alves, situadas nos municípios de Nova Roma do Sul, Nova Pádua, Flores da Cunha e Antônio Prado; nos canteiros de obra da UHE Castro Alves situados nos municípios de Nova Roma do Sul e Nova Pádua; na Gleba E-27 da APP da UHE Monte Claro localizada no município de Bento Gonçalves; na APP da UHE 14 de Julho, situadas nos municípios de Bento Gonçalves, Veranópolis e Cotiporã; no canteiro de obras da UHE 14 de Julho, situado nos municípios de Bento Gonçalves e Cotiporã e na área da Fepagro-Serra, localizada no município de Veranópolis.

2 SERVIÇOS EXECUTADOS E RESULTADOS OBTIDOS

Este relatório visa descrever as atividades realizadas durante o período compreendido entre os dias 01 e 31 de maio de 2012.

Para a realização das atividades, a empresa contratada utilizou, no período considerado, um grupo de quatro colaboradores, envolvidos diretamente nas atividades de campo.

A construção das cercas está sendo realizada exatamente conforme as orientações repassadas pela Ceran. São utilizadas, basicamente, as seguintes ferramentas: cavadeira, pá, enxada e broca mecânica acoplada à motosserra para a realização da abertura das covas, além de veículo de apoio (pick-up 4x4) para o transporte dos demais materiais e dos colaboradores.

As atividades de reflorestamento tem compreendido a limpeza das linhas de plantio, o coroamento e o plantio de mudas de árvores nativas de diferentes espécies, conforme as necessidades de cada área. São utilizadas basicamente as seguintes ferramentas: roçadeira costal, foices, enxadas e um veículo de apoio para o transporte de mudas (pick-up 4x4).

Todos os tipos de resíduos gerados durante a realização destas atividades estão sendo recolhidos e armazenados de forma correta para a posterior destinação final.

2.1 UHE 14 de Julho

No período compreendido entre os dias 01 e 31 de maio de 2012, foi realizada a manutenção de aproximadamente 15.600 metros lineares de cercas ao longo da APP do reservatório da UHE 14 de Julho. Também foram construídos 235 metros lineares de cercas, ao longo da APP e nos seguintes locais:

GLEBA	MUNICÍPIO	QUANTIDADE (m)
D-87	Veranópolis	35,00
D-84	Veranópolis	30,00
D-60	Veranópolis	170,00

2.1.1 Total acumulado

Até a data de 31 de maio de 2012 foi realizada a manutenção de aproximadamente 33.600 metros e a construção de 235 metros lineares de cercas, localizadas ao longo da APP da UHE 14 de Julho, situada nos municípios de Cotiporã, Veranópolis e Bento Gonçalves.

Estas atividades estão sendo acompanhados pelo técnico em Meio Ambiente da Ceran Moises Fellini.

No Anexo 1, é apresentado um relatório fotográfico das atividades realizadas na UHE 14 de Julho.



ANEXO 1 - RELATÓRIO FOTOGRÁFICO



Manutenção das cercas existentes com o auxílio de roçadeira costal.



Vista da limpeza da vegetação no entorno das cercas.



Exemplo de conserto de cerca para a interrupção do acesso de veículos no interior da APP da Ceran. Nota-se que esta cerca se encontrava danificada, sendo que a mesma foi reposicionada, assim como a placa de sinalização.



Construção de cercas na UHE 14 de Julho. No detalhe observa-se a base dos postes concretado.



Construção de cercas na UHE 14 de Julho.



Conserto dos corredores de dessedentação na UHE 14 de Julho.

Anexo 3
Relatório de acompanhamento das atividades de cercamento, plantio e manutenção
das cercas e mudas
Junho de 2012

Relatório de acompanhamento dos serviços de construção e manutenção de cercas, fornecimento, plantio e manutenção de mudas, visando reflorestamento da Área de Preservação Permanente (APP) e canteiros de obra das UHEs Castro Alves, Monte Claro e 14 de Julho – Período: 01 a 30 de junho de 2012.

TIPO DE DOCUMENTO:

Relatório de acompanhamento.

TÍTULO

Relatório de acompanhamento dos serviços de construção e manutenção de cercas, fornecimento, plantio e manutenção de mudas, visando reflorestamento da Área de Preservação Permanente (APP) e canteiros de obra das UHEs Castro Alves, Monte Claro e 14 de Julho - Período: 01 a 30 de Junho de 2012.

AUTORES:


Moisés Fellini

CO-AUTORES:**OBJETIVO:**

Acompanhamento das atividades de cercamento, plantio de mudas e manutenção ao longo das APPs dos reservatórios e canteiros de obras das UHEs Castro Alves, Monte Claro e 14 de Julho, no mês de junho de 2012.

1 CONTEXTUALIZAÇÃO

A construção de uma usina hidrelétrica implica em uma série de alterações no meio ambiente, e quando esta tem potência instalada superior a 10 MW dependem de Estudo de Impacto Ambiental (EIA/RIMA), que é submetido à aprovação do órgão ambiental competente, anterior ao processo de licenciamento das atividades de instalação e operação (Resolução CONAMA 001/86).

O Projeto Básico Ambiental – PBA, que é condicionante das licenças dos aproveitamentos hidrelétricos do Complexo Ceran, foi baseado no EIA/RIMA do empreendimento. O PBA abrange 27 programas sócio-ambientais de implantação obrigatória e visa o monitoramento dos impactos gerados pelo empreendimento, sua mitigação e compensação.

O Programa de Reflorestamento é parte do PBA e tem como objetivo principal a compensação florestal pelo desmatamento necessário à implantação do canteiro de obras e do reservatório, além da formação de uma faixa de proteção dos reservatórios, seguindo a legislação vigente.

Conforme a legislação, a remoção de vegetação florestal nativa define a necessidade de reposição por novos plantios (Código Florestal do Rio Grande do Sul – Lei nº 9.519/92), bem como a recomposição da faixa ciliar indispensável à proteção dos reservatórios (Código Florestal Federal – Lei 4.771/65).

Além da exigência legal, ratifica a obrigatoriedade do reflorestamento as condicionantes nº 1 das Licenças de Operação nº 418/2012-DL – FEPAM da UHE Castro Alves, e nº 939/2012-DL – FEPAM da UHE Monte Claro, e a condicionante nº 6 da Licença de Operação nº 7648/2008-DL – FEPAM da UHE 14 de Julho, que determinam que a reposição florestal obrigatória deva priorizar as áreas da faixa ciliar dos reservatórios.

Portanto, há necessidade de processo de reflorestamento e manutenção das mudas nas APPs das UHEs Castro Alves, Monte Claro e 14 de Julho, onde ocorrem áreas remanescentes de pastagens e lavouras sem a devida cobertura florestal. Da mesma forma, devem ser reflorestados os locais onde se localizavam os canteiros de obras das referidas usinas, que atualmente se encontram em processo de recuperação ambiental.

Para viabilizar o reflorestamento, em certos locais, é necessário conter a pressão antrópica através da construção de cercas, protegendo o plantio e delimitando o patrimônio da empresa. Sendo assim, há a necessidade de incluir as atividades de construção de cercas junto aos plantios.

Deste modo, no dia 02 de abril de 2012 foi assinado o contrato nº 005/2012/CC/CT/010 entre a Ceran – Cia. Energética Rio das Antas e a empresa LIS AMBIENTAL LTDA, com vigência de três anos, para a execução dos serviços de construção e manutenção de cercas; e fornecimento, plantio de mudas e manutenção do reflorestamento.

As atividades contratadas serão realizadas em áreas da APP (Área de Preservação Permanente) da UHE Castro Alves, situadas nos municípios de Nova Roma do Sul, Nova Pádua, Flores da Cunha e Antônio Prado; nos canteiros de obra da UHE Castro Alves situados nos municípios de Nova Roma do Sul e Nova Pádua; na Gleba E-27 da APP da UHE Monte Claro localizada no município de Bento Gonçalves; na APP da UHE 14 de Julho, situadas nos municípios de Bento Gonçalves, Veranópolis e Cotiporã; no canteiro de obras da UHE 14 de Julho, situado nos municípios de Bento Gonçalves e Cotiporã e na área da Fepagro-Serra, localizada no município de Veranópolis.

2 SERVIÇOS EXECUTADOS E RESULTADOS OBTIDOS

Este relatório visa descrever as atividades realizadas durante o período compreendido entre os dias 01 e 30 de Junho de 2012.

Para a realização das atividades, a empresa contratada utilizou, no período considerado, um grupo de quatro colaboradores, envolvidos diretamente nas atividades de campo.

A construção das cercas está sendo realizada exatamente conforme as orientações repassadas pela Ceran. São utilizadas, basicamente, as seguintes ferramentas: cavadeira, pá, enxada e broca mecânica acoplada à motosserra para a realização da abertura das covas, além de veículo de apoio (pick-up 4x4) para o transporte dos demais materiais e dos colaboradores.

As atividades de reflorestamento tem compreendido a limpeza das linhas de plantio, o coroamento e o plantio de mudas de árvores nativas de diferentes espécies, conforme as necessidades de cada área. São utilizadas basicamente as seguintes ferramentas: roçadeira costal, foices, enxadas e um veículo de apoio para o transporte de mudas (pick-up 4x4).

Todos os tipos de resíduos gerados durante a realização destas atividades estão sendo recolhidos e armazenados de forma correta para a posterior destinação final.

2.1 UHE 14 de Julho

No período compreendido entre os dias 01 e 30 de junho de 2012, foi realizada a manutenção de aproximadamente 200,00 metros lineares de cercas no trecho de jusante da barragem da usina (área de segurança)

2.1.1 Total acumulado

Até a data de 30 de junho de 2012 foi realizada a manutenção de aproximadamente 33.800 metros e a construção de 235 metros lineares de cercas, localizadas ao longo da APP da UHE 14 de Julho, situada nos municípios de Cotiporã, Veranópolis e Bento Gonçalves.

Estas atividades estão sendo acompanhados pelo técnico em Meio Ambiente da Ceran Moises Fellini.

2.2 UHE Castro Alves

No período compreendido entre os dias 01 e 30 de junho de 2012, foi realizada a manutenção de aproximadamente 5.400,00 metros lineares de cercas ao longo das APPs pertencentes a esta usina, bem como foram construídos 187,00 metros lineares de cercas no trecho a jusante do barramento na margem direita (área de segurança).

2.2.1 Total acumulado

Até a data de 30 de junho de 2012 foi realizada a manutenção de aproximadamente 5.400,00 metros e a construção de 187,00 metros lineares de cercas, localizadas ao longo da APP da UHE Castro Alves, situada nos municípios de Nova Roma do Sul, Antônio Prado, Flores da Cunha e Nova Pádua.

Estas atividades estão sendo acompanhados pelo técnico em Meio Ambiente da Ceran Moises Fellini.

ANEXO 1 - RELATÓRIO FOTOGRÁFICO



Cerca construída na UHE Castro Alves, junto à área de segurança a jusante do barramento, na margem direita.



Placa de segurança instalada junto à cerca construída.



Vista parcial da cerca construída.



Manutenção das cercas existentes nas APPs e no acesso. No detalhe, observa-se a placa de sinalização.



Manutenção das cercas existentes nas APPs.



Manutenção das cercas e corredores de dessedentação existentes nas APPs.